

# Dell OptiPlex 3011 AIO

## Kullanıcı El Kitabı

Resmi Model: W07B  
Resmi Tip: W07B001



# Notlar, Dikkat Edilecek Noktalar ve Uyarılar



**NOT:** NOT, bilgisayarınızı daha iyi kullanmanızı sağlayan önemli bilgileri anlatır.



**DİKKAT:** DİKKAT, donanımda olabilecek hasarları ya da veri kaybını belirtir ve bu sorunun nasıl önleneceğini anlatır.



**UYARI:** UYARI, meydana gelebilecek olası maddi hasar, kişisel yaralanma veya ölüm tehlikesi anlamına gelir.

## © 2013 Dell Inc. Tüm Hakları Saklıdır.

Bu metinde kullanılan ticari markalar: Dell™, DELL logosu, Dell Precision™, Precision ON™, ExpressCharge™, Latitude™, Latitude ON™, OptiPlex™, Venue™, Vostro™ ve Wi-Fi Catcher™ Dell Inc.'nin ticari markalarıdır. Intel®, Pentium®, Xeon®, Core™, Atom™, Centrino® ve Celeron® Intel Corporation'ın ABD ve diğer ülkelerdeki tescilli ticar markaları veya ticari markalarıdır. AMD®, Advanced Micro Devices, Inc.'nin tescilli ticari markası ve AMD Opteron™, AMD Phenom™, AMD Sempron™, AMD Athlon™, ATI Radeon™ ve ATI FirePro™ da ticari markalarıdır. Microsoft®, Windows®, MS-DOS®, Windows Vista®, Windows Vista başlat düğmesi ve Office Outlook® Microsoft Corporation'ın ABD ve/veya diğer ülkelerdeki ticari markaları veya tescilli ticari markalarıdır. Blu-ray Disc™ Blu-ray Disc Association'ın (BDA) sahip olduğu bir ticari markadır ve disklerde ve oynatıcılarda kullanım için lisanslıdır. Bluetooth® sözcüğü markası tescilli bir ticari marka olup Bluetooth® SIG, Inc.'e aittir ve böyle bir markanın Dell Inc. tarafından kullanımı lisansa tabidir. Wi-Fi® Wireless Ethernet Compatibility Alliance, Inc.'nin tescilli ticari markasıdır.

# İçindekiler

<b>1 Bilgisayarınızda Çalışma.....</b>	<b>5</b>
Bilgisayarınızın İçinde Çalışmaya Başlamadan Önce.....	5
Önerilen Araçlar.....	6
Bilgisayarınızı Kapatma.....	6
Bilgisayarınızda Çalıştıktan Sonra.....	7
Önemli Bilgiler.....	7
<b>2 Bileşenleri Takma ve Çıkarma.....</b>	<b>9</b>
Sisteme Genel Bakış.....	9
İç görünüş.....	9
Stand Kapağının Çıkarılması.....	10
Stand Kapağının Takılması.....	10
VESA Standının Çıkarılması.....	10
VESA Standının Takılması.....	11
Arka Kapağın Çıkarılması.....	11
Arka Kapağın Takılması.....	13
Optik Disk Sürücüsünü Çıkarma.....	13
Optik Disk Sürücüyü Takma.....	14
Kontrol Devre Kartını Çıkarma.....	15
Kontrol Devre Kartının Takılması.....	15
Kablosuz Yerel Ağ (WLAN) Kartını Çıkarma.....	15
WLAN Kartını Takma.....	16
Belleği Çıkarma.....	16
Belleği Takma.....	17
Sistem Kartı Kapağını Çıkarma.....	17
Sistem Kartı Kapağını Takma.....	19
Düğme Pili Çıkarma.....	19
Düğme Pili Takma.....	20
Isı Emicisini Çıkarma.....	20
Isı Emicisini Takma.....	21
Sistem Fanını Çıkarma.....	21
Sistem Fanını Takma.....	21
İşlemciyi Çıkarma.....	22
İşlemciyi Takma.....	22
İzinsiz Girişi Önleme Anahtarını Çıkarma.....	22
İzinsiz Girişi Önleme Anahtarını Takma.....	23
Hoparlörleri Çıkarma.....	23
Hoparlörleri Takma.....	24

Güç Anahtarını Çıkarma.....	24
Güç Düğmesini Takma.....	25
Sabit Sürücüyü Çıkarma.....	25
Sabit Sürücüyü Takma.....	27
Sistem Kartını Çıkarma.....	27
Sistem Kartı Bileşenleri.....	31
Sistem Kartını Takma.....	32
Ekran Braketini Çıkarma.....	32
Ekran Braketini Takma.....	35
Kamerayı Çıkarma.....	36
Kamerayı Takma.....	36
Seri Bağlantı Noktasını Çıkarma.....	37
Seri Bağlantı Noktasının Takılması.....	38
<b>3 Sistem Kurulumu.....</b>	<b>39</b>
Boot Sequence (Önyükleme Sırası).....	39
Navigation Keys.....	39
Sistem Kurulum Seçenekleri.....	40
Updating the BIOS .....	49
System and Setup Password.....	50
Assigning a System Password and Setup Password.....	50
Mevcut Bir Sistem Ve/Veya Kurulum Parolasını Silme Veya Değişirme.....	51
<b>4 Tanılamalar.....</b>	<b>53</b>
Gelişmiş Yükleme Öncesi Sistem Değerlendirmesi (ePSA) Tanılamaları.....	53
<b>5 Bilgisayarınızda Sorun Giderme.....</b>	<b>55</b>
Önemli Bilgiler.....	55
Diagnostik Güç LED'i Kodları.....	55
Sesli Uyarı Kodları.....	56
Hata İletileri.....	56
<b>6 Teknik Özellikler.....</b>	<b>59</b>
<b>7 Contacting Dell.....</b>	<b>65</b>

# Bilgisayarınızda Çalışma

## Bilgisayarınızın İçinde Çalışmaya Başlamadan Önce

Bilgisayarınızı potansiyel hasardan korumak ve kişisel güvenliğinizi sağlamak için aşağıdaki güvenlik yönergelerini uygulayın. Aksi belirtilmedikçe, bu belgedeki her prosedür aşağıdaki koşulların geçerli olduğunu varsaymaktadır:

- Bilgisayarınızla birlikte gelen güvenlik bilgilerini okudunuz.
- Çıkarma prosedürü ters sırayla uygulanarak bir bileşen değiştirilebilir veya (ayrıca satın alınmışsa) takılabilir.



**UYARI:** Bilgisayarınızın içinde çalışmadan önce bilgisayarınızla gönderilen güvenlik bilgilerini okuyun. Diğer en iyi güvenlik uygulamaları bilgileri için [www.dell.com/regulatory\\_compliance](http://www.dell.com/regulatory_compliance) adresindeki Yasal Uygunluk Ana Sayfası'na danışın.



**DİKKAT:** Pek çok tamir işlemi yalnızca sertifikalı servis teknisyeni tarafından gerçekleştirilmelidir. Sorun giderme işlemlerini ve basit tamirleri sadece ürün belgenizde belirtildiği gibi veya destek ekibinin çevrimiçi olarak ya da telefonla belirttiği gibi gerçekleştirmelisiniz. Dell tarafından yetkilendirilmemiş servisten kaynaklanan zararlar, Dell garantisi kapsamında değildir. Ürünle birlikte gelen güvenlik talimatlarını okuyun ve uygulayın.



**DİKKAT:** Elektrostatik boşalmı önlemek için, bir bilek topraklama kayışı kullanarak ya da bilgisayarın arkasındaki konektör gibi boyanmamış metal yüzeylere sık sık dokunarak kendinizi topraklayın.



**DİKKAT:** Bileşenlere ve kartlara dikkatle muamele edin. Bir kartın üzerindeki bileşenlere veya kontaklara dokunmayın. Kartları kenarlarından veya metal montaj braketinden tutun. İşlemci gibi bileşenleri pimlerinden değil kenarlarından tutun.



**DİKKAT:** Bir kabloyu çıkardığınızda, konektörünü veya çekme tırnağını çekin. Bazı kablolarda kilitleme tırnağı olan konektörler bulunur; bu tür bir kabloyu çıkarıyorsanız kabloyu çıkarmadan önce kilitlemek tırnaklarına bastırın. Konektörleri ayırdığınızda, konektör pimlerinin eğilmesini önlemek için bunları eşit şekilde hizalanmış halde tutun. Ayrıca, bir kabloyu bağlamadan önce her iki konektörün de doğru biçimde yönlendirildiğinden ve hizalandığından emin olun.



**NOT:** Bilgisayarınızın ve belirli bileşenlerin rengi bu belgede gösterilenden farklı olabilir.

Bilgisayara zarar vermektan kaçınmak için, bilgisayarın içinde çalışmaya başlamadan önce aşağıdaki adımları uygulayın.

1. Bilgisayar kapağının çizilmesini önlemek için, çalışma yüzeyinin düz ve temiz olmasını sağlayın.
2. Bilgisayarınızı kapatın (bkz. Bilgisayarınızı Kapatma).



**DİKKAT:** Ağ kablosunu çıkarmak için, önce kabloyu bilgisayarınızdan ve ardından ağ aygıtından çıkarın.

3. Tüm ağ kablolarını bilgisayardan çıkarın.
4. Bilgisayarınızı ve tüm bağlı aygıtları elektrik prizlerinden çıkarın.
5. Sistem kartını topraklamak için, sistem bağlantısı yokken güç düğmesini basılı tutun.
6. Kapağı çıkarın.

⚠ **DİKKAT:** Bilgisayarınızın içindeki herhangi bir şeye dokunmadan önce, bilgisayarın arkasındaki metal gibi boyanmamış metal bir yüzeye dokunarak kendinizi topraklayın. Çalışırken, dahili bileşenlere zarar verebilecek olan statik elektriği dağıtmak için düzenli olarak boyanmamış metal yüzeylere dokununuz.

## Önerilen Araçlar



Bu belgedeki yordamlar için aşağıdaki araçlar gerekebilir:


- Küçük düz uçlu tornavida
- Phillips tornavida
- Küçük plastik çizici

## Bilgisayarınızı Kapatma


⚠ **DİKKAT:** Veri kaybını önlemek için, bilgisayarınızı kapatmadan önce tüm açık dosyaları kaydedip kapatın ve açık programlardan çıkın.

### 1. İşletim sistemini kapatın:

- Windows 8'de:
  - \* Dokunma özelliği etkin bir aygıt kullanarak:
    - a. Parmağınızı ekranın sağ kenarından doğru sürütün, Tılsımlar menüsünü açın ve **Settings** (Ayarlar) ögesini seçin.
    - b. Güç simgesini  ardından **Shut down** (Kapat) ögesini seçin
  - \* Fare kullanarak:
    - a. Ekranın sağ üst köşesine gidin ve **Settings** (Ayarlar) ögesine tıklayın.
    - b. Güç düğmesine  ardından **Shut down (Kapat)**'ı seçin
- Windows 7'de:

1. **Başlat**'a tıklayın .
2. **Kapat**

veya

1. **Başlat**'a tıklayın .
2. Aşağıda gösterildiği gibi **Başlat** menüsünün sağ alt köşesindeki oku tıkkatın ve ardından **Kapat** ögesini tıkkatın.



2. Bilgisayarın ve tüm takılı aygıtların kapandığından emin olun. İşletim sisteminizi kapattığınızda bilgisayarınız ve takılı aygıtlar otomatik olarak kapanmazsa, bunları kapatmak için güç düğmesine basın ve yaklaşık 6 saniye basılı tutun.

## Bilgisayarınızda Çalıştıktan Sonra

Herhangi bir deęiřtirme iřlemi tamamlandıktan sonra, bilgisayarınızı açmadan önce harici aygıtları, kartları, kabloları vs. taktığınızdan emin olun.

1. Bilgisayar kapađını takın.



**DİKKAT: Ađ kablosu takmak için önce ađ aygıtına takın ve ardından bilgisayara takın.**

2. Bilgisayarınıza telefon veya ađ kablolarını bađlayın.
3. Bilgisayarınızı ve tüm bađlı aygıtları elektrik prizlerine takın.
4. Bilgisayarınızı açın.
5. Gerekirse, Dell Diagnostics programını çalıştırarak bilgisayarın dođru çalışıp çalışmadığını kontrol edin.

## Önemli Bilgiler



**NOT:** Dokunmatik yüzeyi tozlu, sıcak veya nemli ortamlarda kullanmaktan kaçının.



**NOT:** Ani sıcaklık deęişiklikleri cam ekranın iç yüzeyinde yođuşmaya neden olur. Bu yođuşma kısa bir süre sonra yok olur ve normal kullanımı etkilemez.



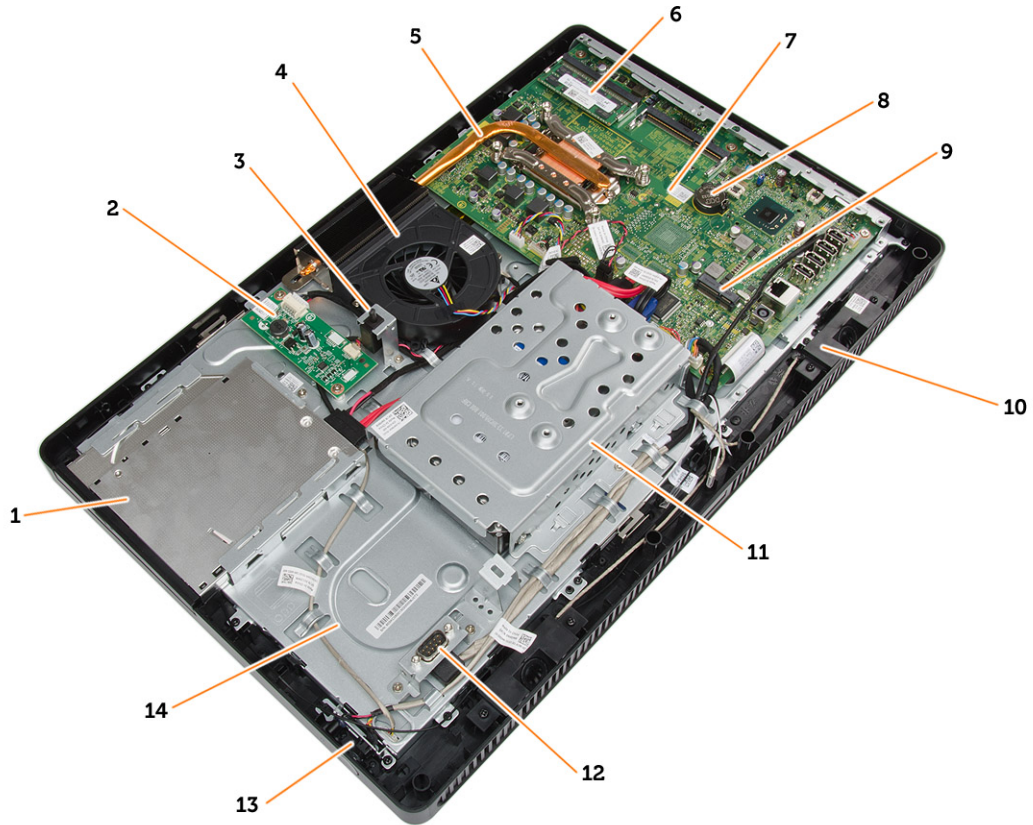
## Bileşenleri Takma ve Çıkarma

Bu bölümde bileşenlerin bilgisayarınızdan çıkarılmasına veya takılmasına dair ayrıntılı bilgi yer almaktadır.

### Sisteme Genel Bakış

Aşağıdaki şekil, bilgisayarın arka kapak çıkarıldıktan sonraki iç görüntüsünü vermektedir. Alıntılar bilgisayarın içindeki bileşenlerin adlarını ve düzenini gösterir.

#### İç görünüşü

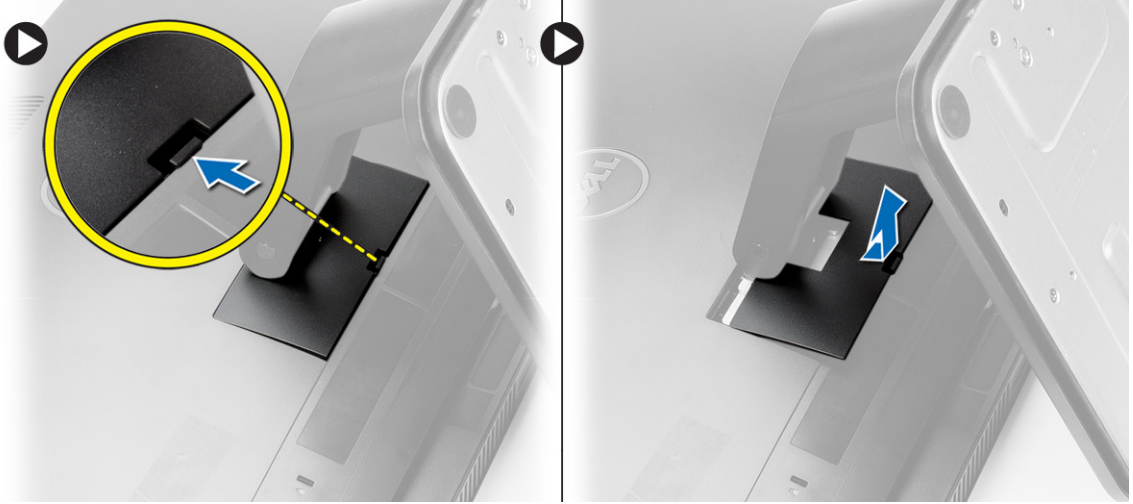


1. optik disk sürücüsü
2. kontrol devre kartı
3. izinsiz girişi önleme anahtarı
4. sistem fanı
5. ısı emicisi

6. bellek
7. sistem kartı
8. düğme pil
9. hoparlör
10. WLAN kartı yuvası
11. sabit sürücü
12. iletişim kapısı
13. güç anahtarı
14. kasa

## Stand Kapağının Çıkarılması

1. *Bilgisayarınızın İçinde Çalışmadan Önce* bölümündeki prosedürlere uyun.
2. Bilgisayarı, ekran kısmı aşağı bakacak şekilde düz bir yüzeye yerleştirin.
3. Stand kapağını serbest bırakmak için tırnağı içeri doğru bastırın ve bilgisayardan çıkartın.



## Stand Kapağının Takılması

1. Stand kapağını yerine doğru kaydırın ve bilgisayara sabitlemek için üzerine bastırın.
2. *Bilgisayarınızın İçinde Çalıştıktan Sonra* bölümündeki prosedürlere uyun.

## VESA Standının Çıkarılması

1. *Bilgisayarınızın İçinde Çalışmadan Önce* bölümündeki prosedürlere uyun.
2. Stand kapağını çıkarın.
3. VESA standını bilgisayara sabitleyen vidaları söküp VESA standını bilgisayardan çıkartın.



## VESA Standının Takılması

1. VESA standını bilgisayara yerleřtirin.
2. VESA standını bilgisayara sabitleyen vidaları sıkın.
3. řunları takın:
  - a) stand kapađı
4. *Bilgisayarınızın İinde alıřtıktan Sonra* bölümündeki prosedürlere uyun.

## Arka Kapađın ıkarılması

1. *Bilgisayarınızın İinde alıřmadan Önce* bölümündeki prosedürlere uyun.
2. ıkarın:
  - a) stand kapađı
  - b) VESA standı
3. Plastik bir izici kullanarak arka kapađı bilgisayardan serbest bırakın.



4. Arka kapağı bilgisayardan çıkarın.

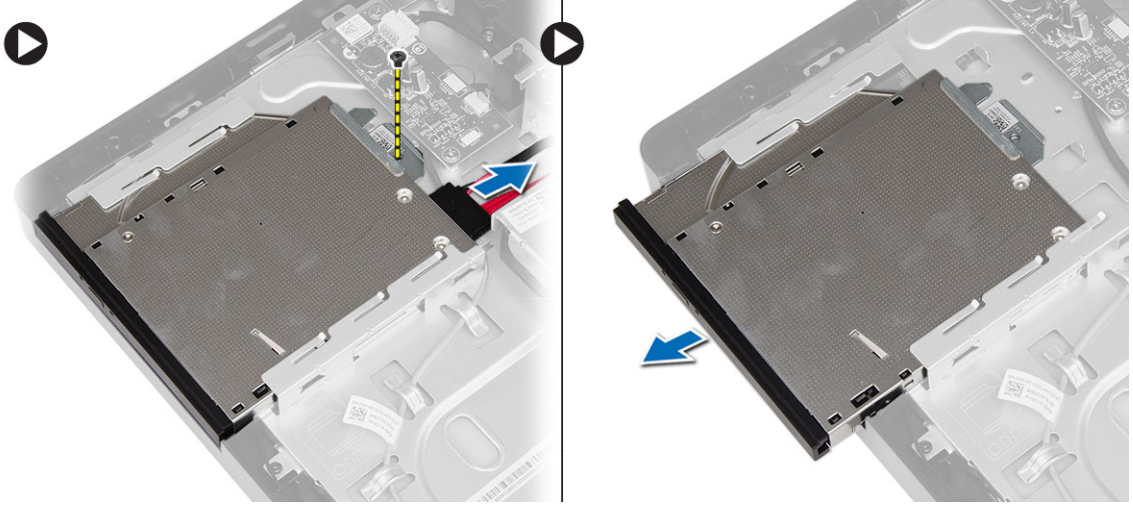


## Arka Kapağın Takılması

1. Arka kapağı bilgisayara yerleştirin.
2. Arka kapağı bilgisayara sabitlemek için köşelerinden bastırın.
3. Şunları takın:
  - a) VESA standı
  - b) stand kapağı
4. *Bilgisayarınızın İçinde Çalıştıktan Sonra* bölümündeki prosedürlere uyun.

## Optik Disk Sürücüsünü Çıkarma

1. *Bilgisayarınızın İçinde Çalışmadan Önce* bölümündeki prosedürlere uyun.
2. Çıkarın:
  - a) stand kapağı
  - b) VESA standı
  - c) arka kapak
3. Optik disk sürücüsünü bilgisayara sabitleyen vidayı sökün ve optik disk sürücüsünün kablosunu çıkarın. Optik disk sürücüsünü dışarı doğru kaydırarak bilgisayardan çıkartın.



4. Braketi optik disk sürücüsüne sabitleyen vidaları sökün ve braketi optik sürücüden çıkartın.

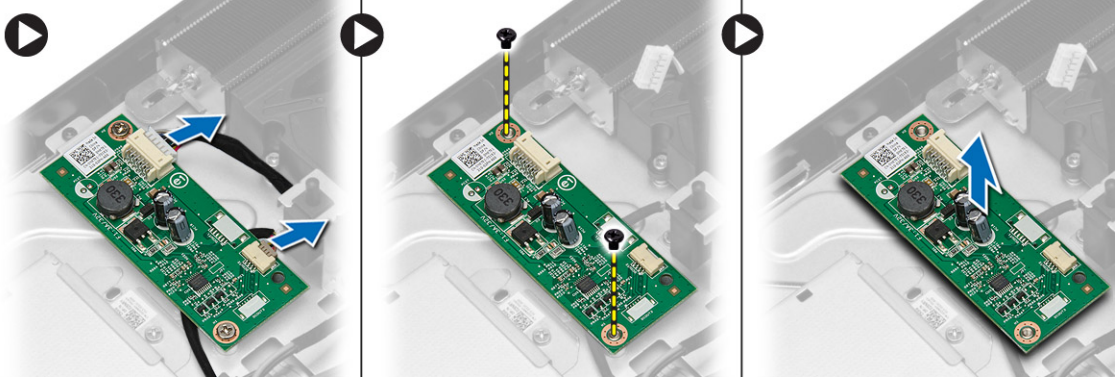


## Optik Disk Sürücüyü Takma

1. Braketi optik disk sürücüsü üzerine yerleştirin ve sabitlemek için vidaları sıkın.
2. Optik disk sürücüsünü bilgisayara doğru kaydırın ve sabitlemek için vidasını sıkın.
3. Kabloları kontrol devre kartına bağlayın.
4. Şunları takın:
  - a) arka kapak
  - b) VESA standı
  - c) stand kapağı
5. *Bilgisayarınızın İçinde Çalıştıktan Sonra* bölümündeki prosedürlere uyun.

## Kontrol Devre Kartını Çıkarma

1. *Bilgisayarınızın İçinde Çalışmadan Önce* bölümündeki prosedürlere uyun.
2. Çıkarın:
  - a) stand kapağı
  - b) VESA standı
  - c) arka kapak
3. Kontrol devre kartının kablolarını çıkartın ve kontrol devre kartını bilgisayara bağlayan vidaları sökün. Kontrol devre kartını bilgisayardan çıkartın.

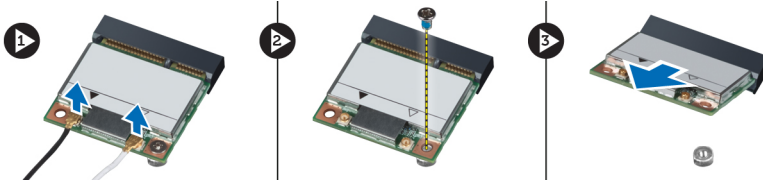


## Kontrol Devre Kartının Takılması

1. Kontrol devre kartını bilgisayara yerleştirin.
2. Kontrol devre kartını bilgisayara sabitleyen vidaları sıkın.
3. Kabloları kontrol devre kartına bağlayın.
4. Şunları takın:
  - a) arka kapak
  - b) VESA standı
  - c) stand kapağı
5. *Bilgisayarınızın İçinde Çalıştıktan Sonra* bölümündeki prosedürlere uyun.

## Kablosuz Yerel Ağ (WLAN) Kartını Çıkarma

1. *Bilgisayarınızın İçinde Çalışmadan Önce* bölümündeki prosedürlere uyun.
2. Çıkarın:
  - a) stand kapağı
  - b) VESA standı
  - c) arka kapak
  - d) sistem kartı kapağı
3. Anten kablolarını WLAN kartından çıkarın. WLAN kartını sistem kartına sabitleyen vidayı sökün. WLAN kartını kaldırıp bilgisayardan çıkarın.

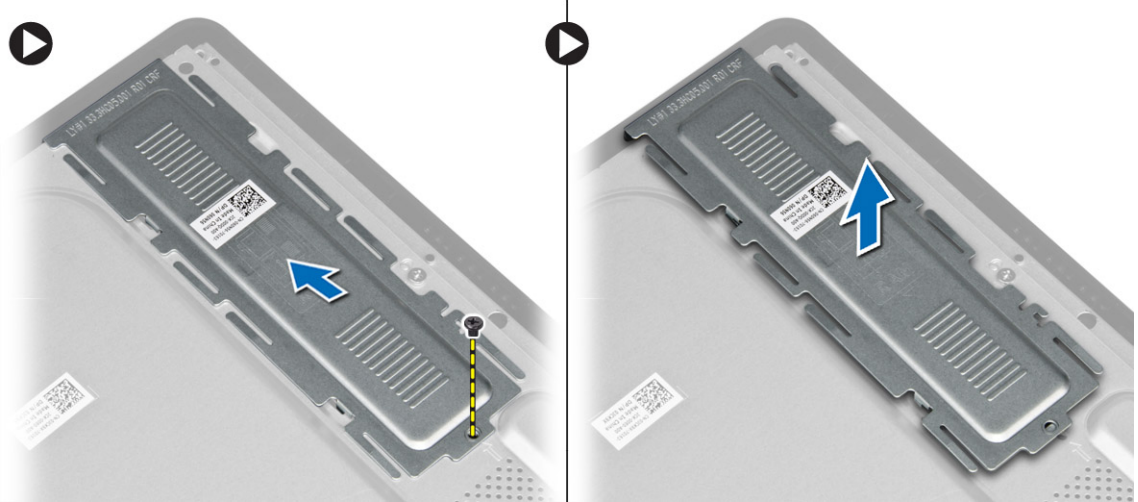


## WLAN Kartını Takma

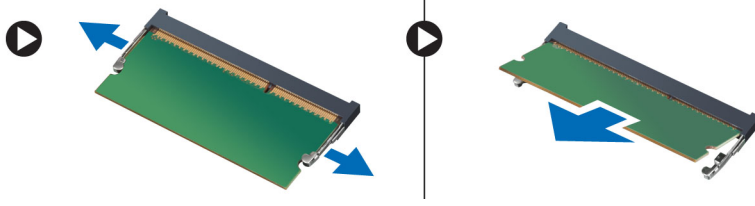
1. WLAN kartını yuvasına doğru kaydırın ve sistem kartına sabitlemek için vidayı sıkın.
2. Anten kablolarını WLAN kartına bağlayın.
3. Şunları takın:
  - a) sistem kartı kapağı
  - b) arka kapak
  - c) VESA standı
  - d) stand kapağı
4. *Bilgisayarınızın İçinde Çalıştıktan Sonra* bölümündeki prosedürlere uyun.

## Belleği Çıkarma

1. *Bilgisayarınızın İçinde Çalışmadan Önce* bölümündeki prosedürlere uyun.
2. Çıkarın:
  - a) stand kapağı
  - b) VESA standı
  - c) arka kapak
3. Bellek standını bilgisayara sabitleyen vidayı sökün ve bellek kapağını bilgisayardan çıkartmak için kaydırın. Bellek kartını bilgisayardan sökün.



4. Sabitleme klipsini, bellek modülü yerinden fırlayana kadar modülden kaldırın. Bellek modülünü kaldırarak konnektöründen çıkarın.

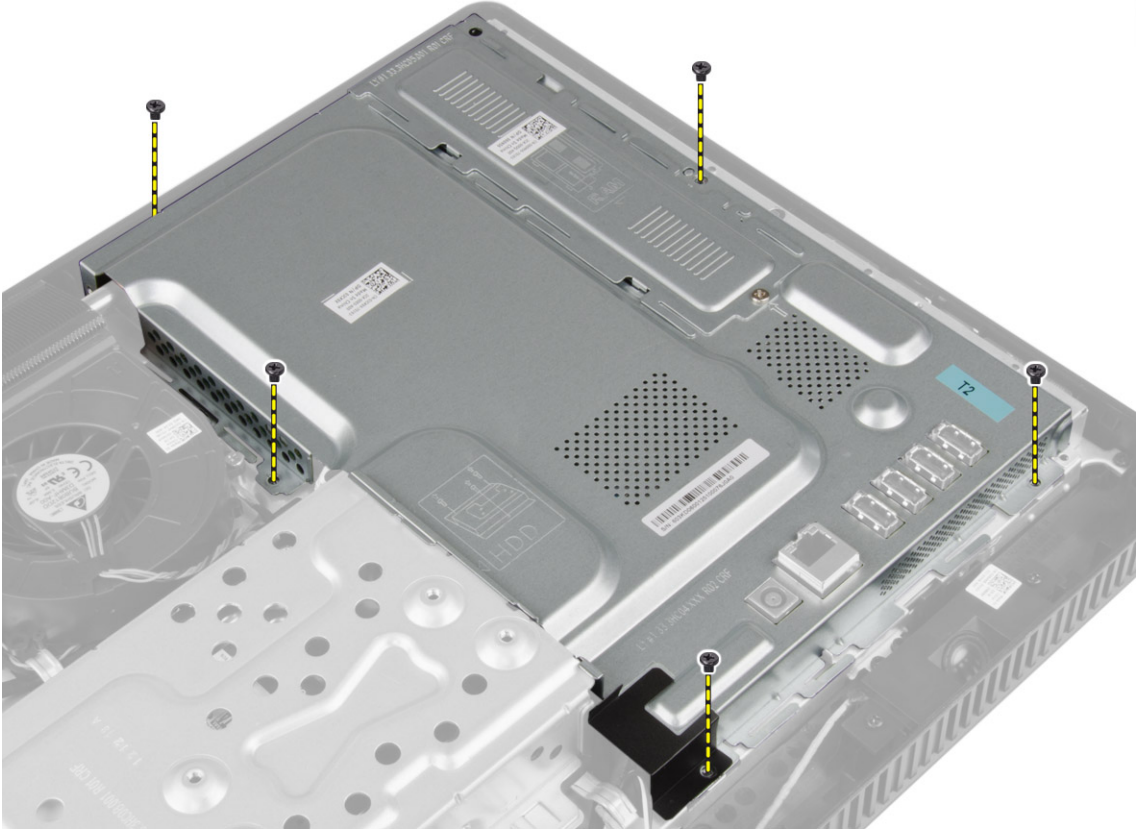


## Belleđi Takma

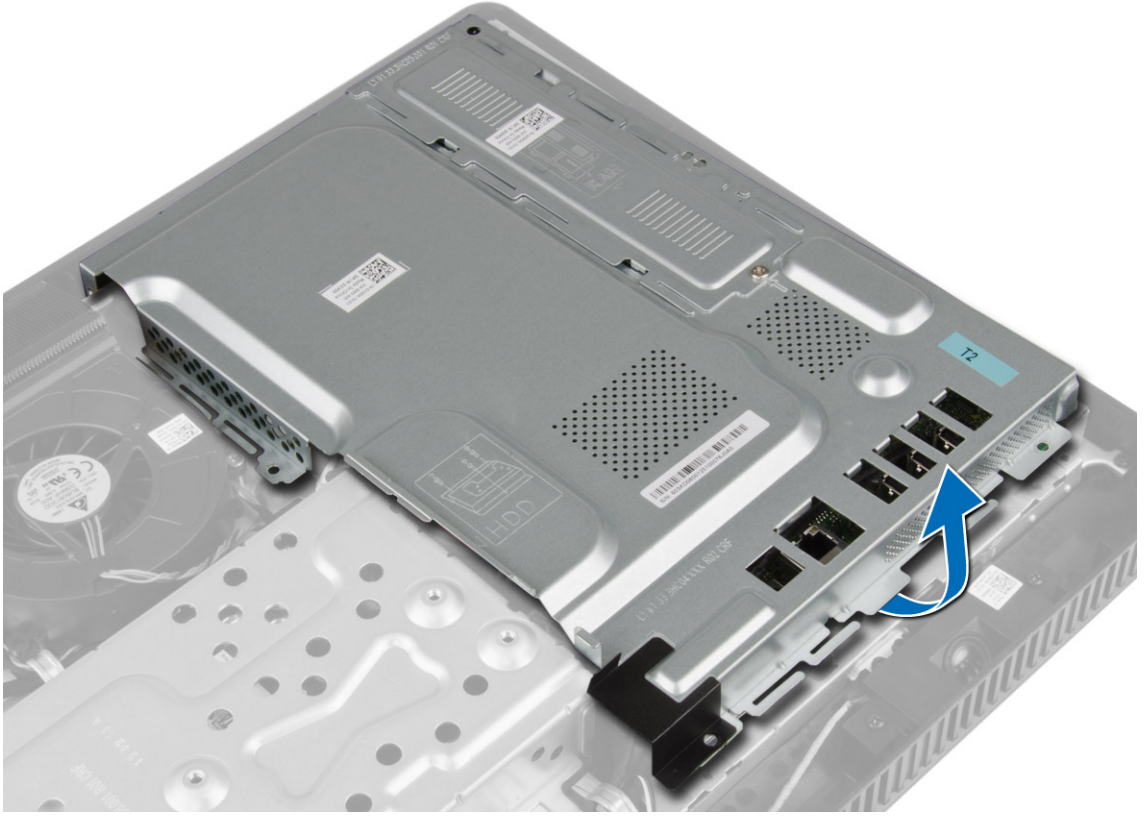
1. Bellek kartı üzerindeki entik ile sistem kartı konnektörü iindeki tırnađı aynı hizaya getirin.
2. Serbest bırakma ubukları yerlerine oturmak iin geri yaylanana kadar bellek modülünü aŐađı dođru bastırın.
3. Bellek kapađını geri yerine yerleŐtirin ve sabitlemek iin vidayı sıkın.
4. Őunları takın:
  - a) arka kapak
  - b) VESA standı
  - c) stand kapađı
5. *Bilgisayarınızın İinde alıŐtıktan Sonra* bölümündeki prosedürlere uyun.

## Sistem Kartı Kapađını ıkarma

1. *Bilgisayarınızın İinde alıŐmadan Önce* bölümündeki prosedürlere uyun.
2. ıkarın:
  - a) stand kapađı
  - b) VESA standı
  - c) arka kapak
3. Sistem kartı kapađını bilgisayara sabitleyen vidayı ıkarın.



4. Sistem kartı kapağını bilgisayardan çıkarmak için kapağı yukarı kaldırın.

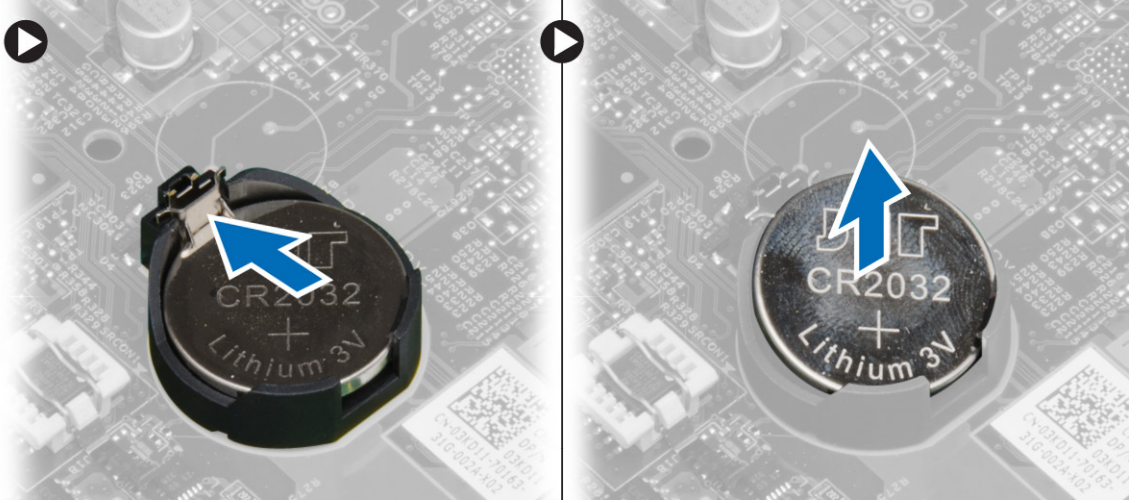


## Sistem Kartı Kapağını Takma

1. Sistem kartı kapağını bilgisayara yerleştirin.
2. Sistem kartı kapağını bilgisayara sabitleyen vidaları sıkın.
3. Şunları takın:
  - a) arka kapak
  - b) VESA standı
  - c) stand kapağı
4. *Bilgisayarınızın İçinde Çalıştıktan Sonra* bölümündeki prosedürlere uyun.

## Düğme Pili Çıkarma

1. *Bilgisayarınızın İçinde Çalışmadan Önce* bölümündeki prosedürlere uyun.
2. Çıkarın:
  - a) stand kapağı
  - b) VESA standı
  - c) arka kapak
  - d) sistem kartı kapağı
3. Pilin yuvadan çıkması için serbest bırakma mandalına bastırın ve düğme pili bilgisayardan dışarı doğru kaldırarak çıkarın.

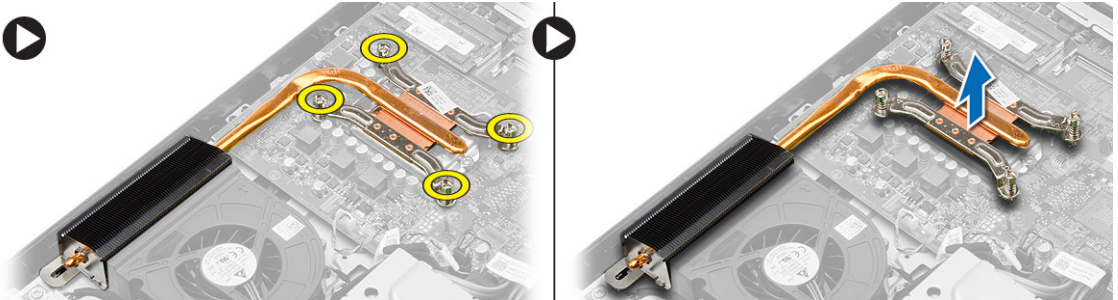


## Düğme Pili Takma

1. Düğme pili sistem kartındaki yuvaya yerleştirin.
2. Serbest bırakma mandalı yerine geri yaylanıp düğme pili sabitleyene kadar, düğme pili aşağıya doğru bastırın.
3. Şunları takın:
  - a) sistem kartı kapağı
  - b) arka kapak
  - c) VESA standı
  - d) stand kapağı
4. *Bilgisayarınızın İçinde Çalıştıktan Sonra* bölümündeki prosedürlere uyun.

## Isı Emicisini Çıkarma

1. *Bilgisayarınızın İçinde Çalışmadan Önce* bölümündeki prosedürlere uyun.
2. Çıkarın:
  - a) stand kapağı
  - b) VESA standı
  - c) arka kapak
  - d) sistem kartı kapağı
3. Isı emiciyi bilgisayara sabitleyen vidaları sökün ve ısı emiciyi bilgisayardan çıkarın.

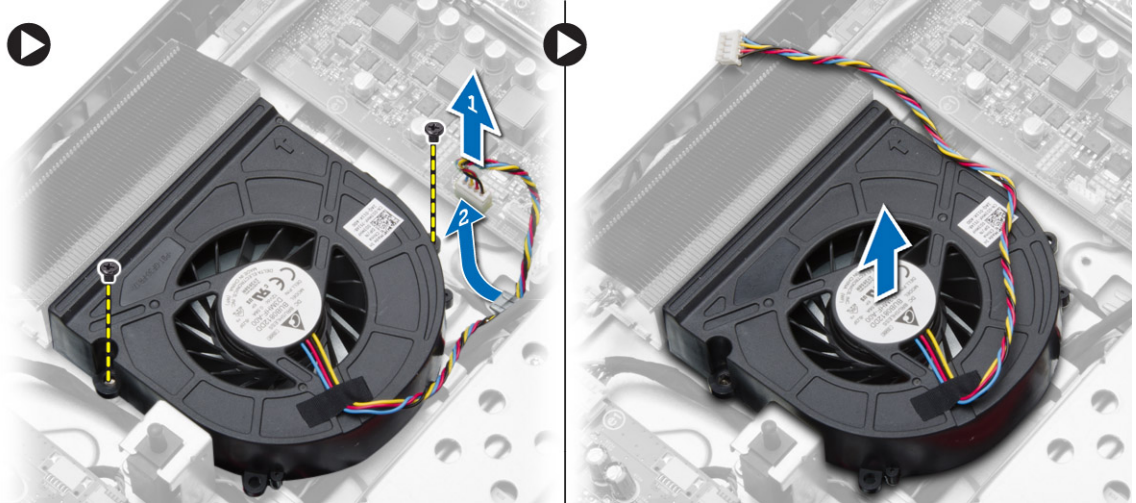


## Isı Emicisini Takma

1. Isı emiciyi bilgisayara yerleştirin.
2. Isı emiciyi bilgisayara sabitleyen vidaları sıkın.
3. Şunları takın:
  - a) sistem kartı kapağı
  - b) arka kapak
  - c) VESA standı
  - d) stand kapağı
4. *Bilgisayarınızın İçinde Çalıştıktan Sonra* bölümündeki prosedürlere uyun.

## Sistem Fanını Çıkarma

1. *Bilgisayarınızın İçinde Çalışmadan Önce* bölümündeki prosedürlere uyun.
2. Çıkarın:
  - a) stand kapağı
  - b) VESA standı
  - c) arka kapak
  - d) sistem kartı kapağı
3. Sistem-fan kablosunu sistem kartından çıkartıp serbest bırakın. Sistem fanını bilgisayara sabitleyen vidaları sökün ve fanı bilgisayardan çıkarın.



## Sistem Fanını Takma

1. Sistem fanını bilgisayara yerleştirin.
2. Sistem fanı kablosunu bilgisayar üzerindeki tırnağı içerisinden geçirin ve kabloyu sistem kartına bağlayın.
3. Şunları takın:
  - a) sistem kartı kapağı
  - b) arka kapak
  - c) VESA standı
  - d) stand kapağı

4. *Bilgisayarınızın İçinde Çalıştıktan Sonra* bölümündeki prosedürlere uyun.

## İşlemciyi Çıkarma

1. *Bilgisayarınızın İçinde Çalışmadan Önce* bölümündeki prosedürlere uyun.
2. Şunları çıkarın:
  - a) stand kapağı
  - b) VESA standı
  - c) arka kapak
  - d) sistem kartı kapağı
  - e) ısı emicisi
3. Serbest bırakma kolunu aşağı bastırın ve tutucu kancadan kurtarmak için dışarı doğru hareket ettirin. İşlemci kapağını kaldırın ve işlemciyi yuvadan çıkarın.

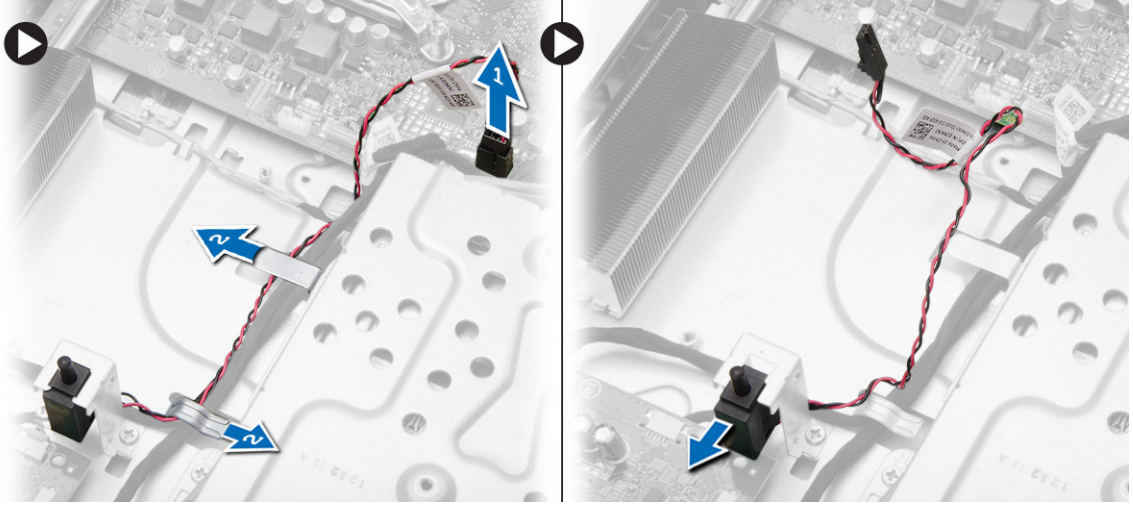


## İşlemciyi Takma

1. İşlemciyi, işlemci yuvasına yerleştirin. İşlemcinin düzgün şekilde oturtulduğundan emin olun.
2. Serbest bırakma kolunu aşağıya bastırın ve sabitleme kancasıyla sabitlemek için içeriye doğru hareket ettirin.
3. Şunları takın:
  - a) ısı emicisi
  - b) sistem kartı kapağı
  - c) arka kapak
  - d) VESA standı
  - e) stand kapağı
4. *Bilgisayarınızın İçinde Çalıştıktan Sonra* bölümündeki prosedürlere uyun.

## İzinsiz Girişi Önleme Anahtarını Çıkarma

1. *Bilgisayarınızın İçinde Çalışmadan Önce* bölümündeki prosedürlere uyun.
2. Çıkarın:
  - a) stand kapağı
  - b) VESA standı
  - c) arka kapak
  - d) sistem kartı kapağı
  - e) sistem fanı
3. İzinsiz giriş önleme anahtarı kablosunu sistem kartından çıkartın ve kabloyu kasa üzerindeki tırnağından serbest bırakın. İzinsiz giriş önleme anahtarını kaydırıp bilgisayardan çıkarın.

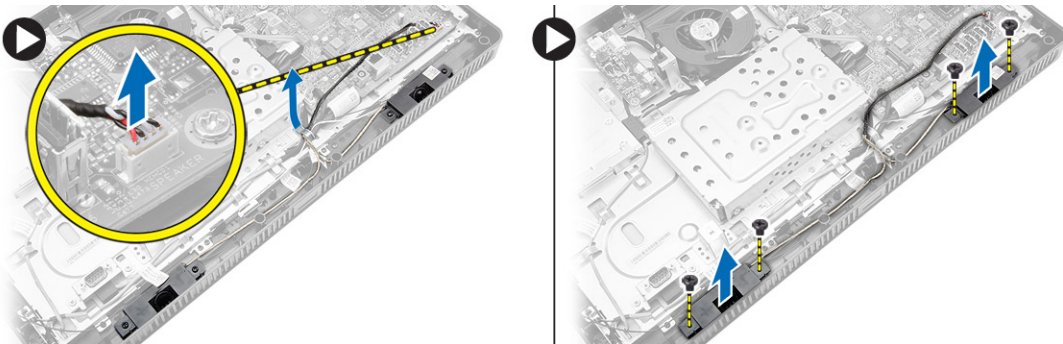


## İzinsiz Girişi Önleme Anahtarını Takma

1. İzinsiz girişi önleme anahtarını bilgisayara yerleştirin.
2. İzinsiz girişi önleme anahtarı kablolarını bilgisayardaki tırnaklar içerisinden geçirin ve kabloyu sistem kartına bağlayın.
3. Şunları takın:
  - a) sistem fanı
  - b) sistem kartı kapağı
  - c) arka kapak
  - d) VESA standı
  - e) stand kapağı
4. *Bilgisayarınızın İçinde Çalıştıktan Sonra* bölümündeki prosedürlere uyun.

## Hoparlörleri Çıkarma

1. *Bilgisayarınızın İçinde Çalışmadan Önce* bölümündeki prosedürlere uyun.
2. Çıkarın:
  - a) stand kapağı
  - b) VESA standı
  - c) arka kapak
  - d) sistem kartı kapağı
3. Hoparlör kablosunu sistem kartından çıkartın. Hoparlörleri bilgisayara sabitleyen vidaları söküp hoparlörleri bilgisayardan çıkartın.

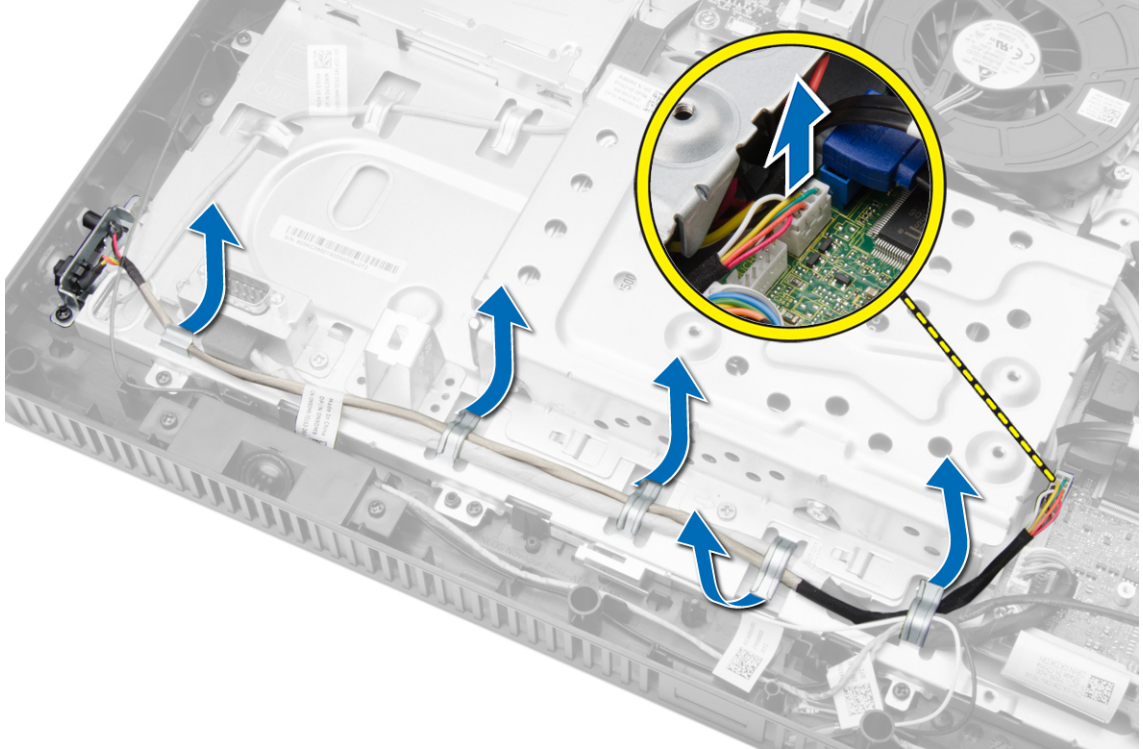


## Hoparlörleri Takma

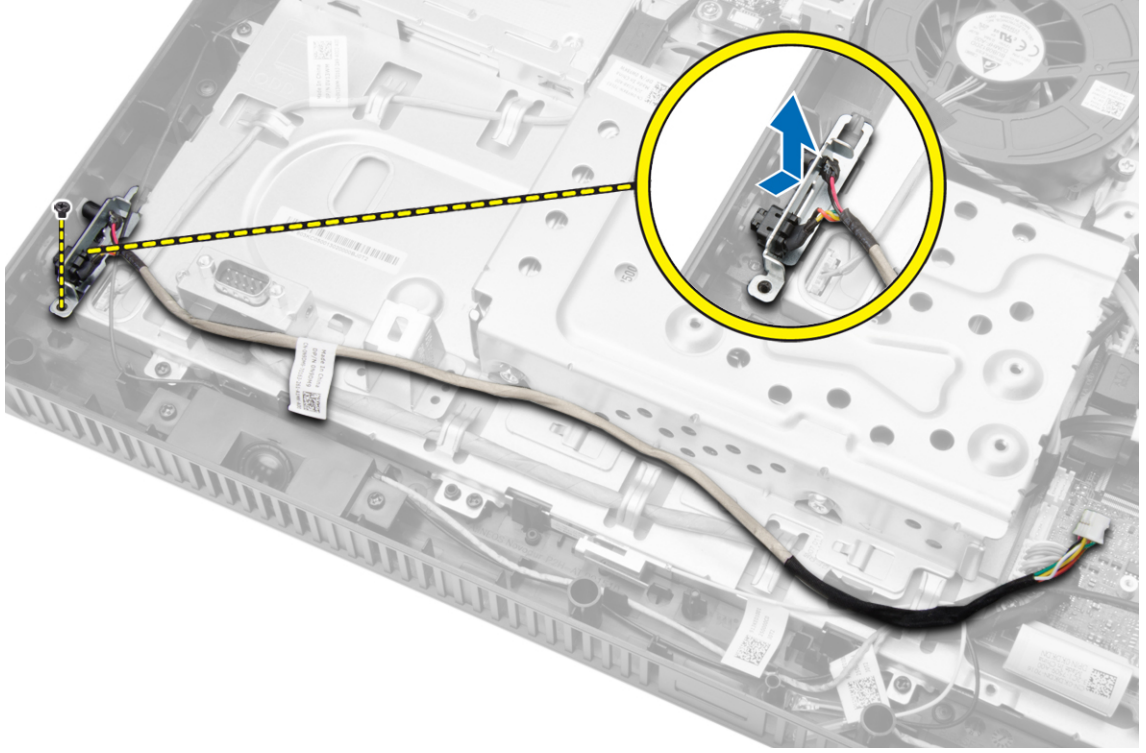
1. Hoparlörleri bilgisayara sabitlemek için vidaları sıkın.
2. Hoparlör kablolarını bilgisayardaki tırnaklar içerisinden geçirin ve kabloyu sistem kartına bağlayın.
3. Şunları takın:
  - a) sistem kartı kapağı
  - b) arka kapak
  - c) VESA standı
  - d) stand kapağı
4. *Bilgisayarınızın İçinde Çalıştıktan Sonra* bölümündeki prosedürlere uyun.

## Güç Anahtarını Çıkarma

1. *Bilgisayarınızın İçinde Çalışmadan Önce* bölümündeki prosedürlere uyun.
2. Çıkarın:
  - a) stand kapağı
  - b) VESA standı
  - c) arka kapak
  - d) sistem kartı kapağı
3. Güç anahtarı kablosunu sistem kartından çıkartın. Güç anahtarı kablosunu kasa üzerindeki tırnaklarından serbest bırakın.



4. Güç anahtarını bilgisayara sabitleyen vidayı çıkarın. Güç anahtarını bilgisayardan sökün ve çıkartın.

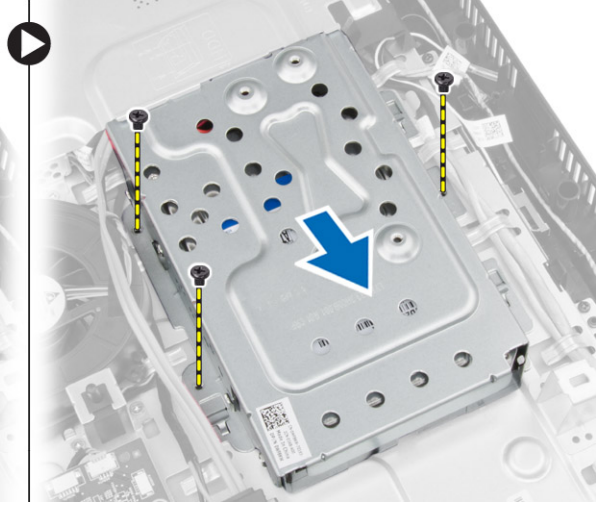
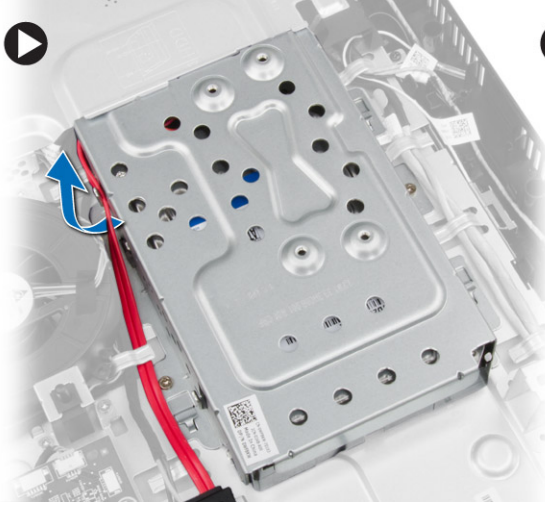


## Güç Düğmesini Takma

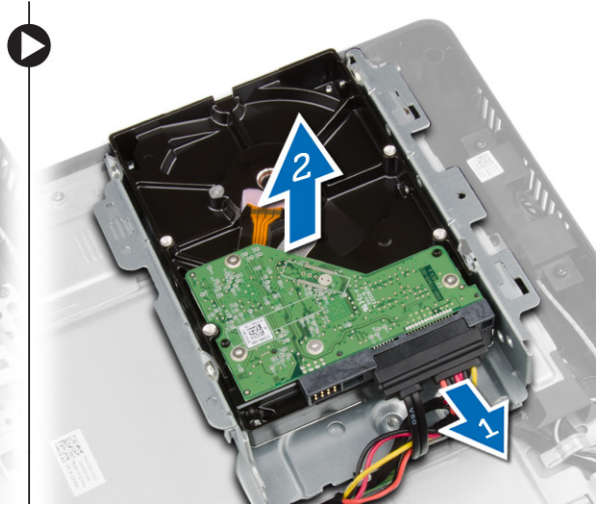
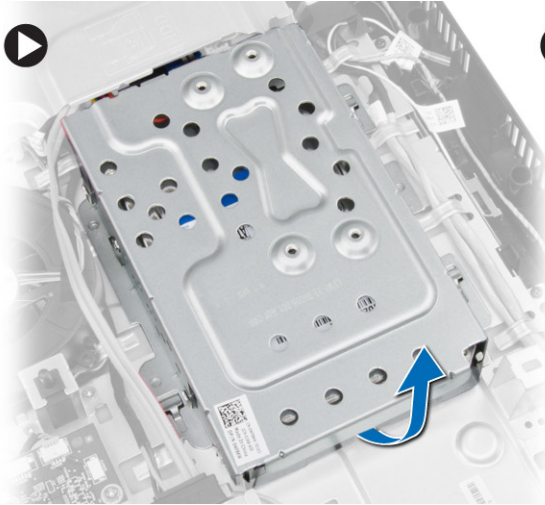
1. Güç anahtarını bilgisayar üzerindeki yuvasına yerleştirin ve bilgisayara sabitlemek için vidalarını sıkın.
2. Güç anahtarı kablosunu bilgisayar üzerindeki tırnaklar içerisinden geçirin ve kabloyu sistem kartına bağlayın.
3. Şunları takın:
  - a) sistem kartı kapağı
  - b) arka kapak
  - c) VESA standı
  - d) stand kapağı
4. *Bilgisayarınızın İçinde Çalıştıktan Sonra* bölümündeki prosedürlere uyun.

## Sabit Sürücüyü Çıkarma

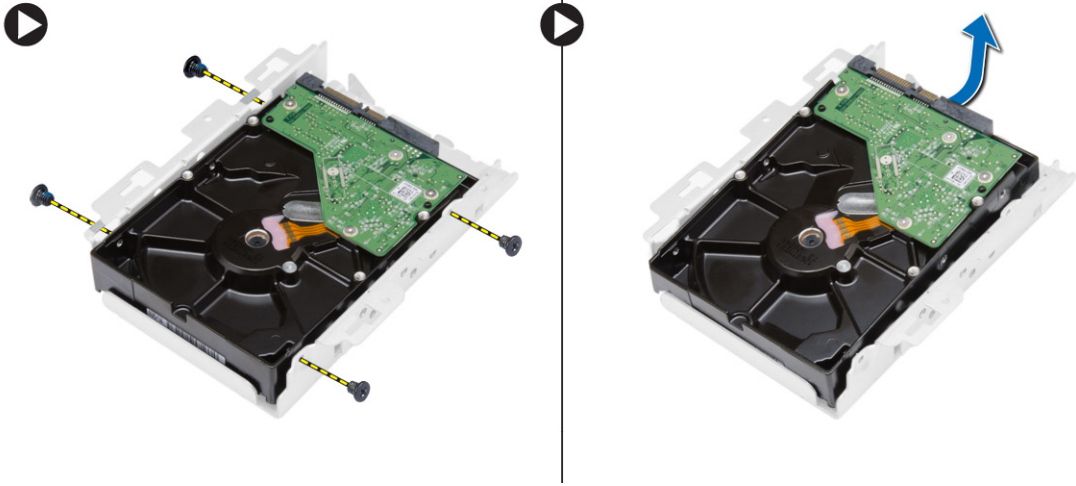
1. *Bilgisayarınızın İçinde Çalışmadan Önce* bölümündeki prosedürlere uyun.
2. Çıkarın:
  - a) stand kapağı
  - b) VESA standı
  - c) arka kapak
3. Sabit sürücü braketini vidalarına erişmek için sabit disk kablosunu hareket ettirin. Vidaları sökün ve kasadan çıkartmak için sabit sürücü braketini kaydırın.



4. Sabit sürücü kablosuna erişmek için sabit sürücüyü döndürün ve sabit sürücü braketini üzerine yerleştirin. Sabit sürücüdeki sabit sürücü kablosunu çıkartın.



5. Sabit sürücü braketini sabit sürücüye sabitleyen vidaları sökün ve sabit sürücüyü sabit sürücü braketinden çıkartın.

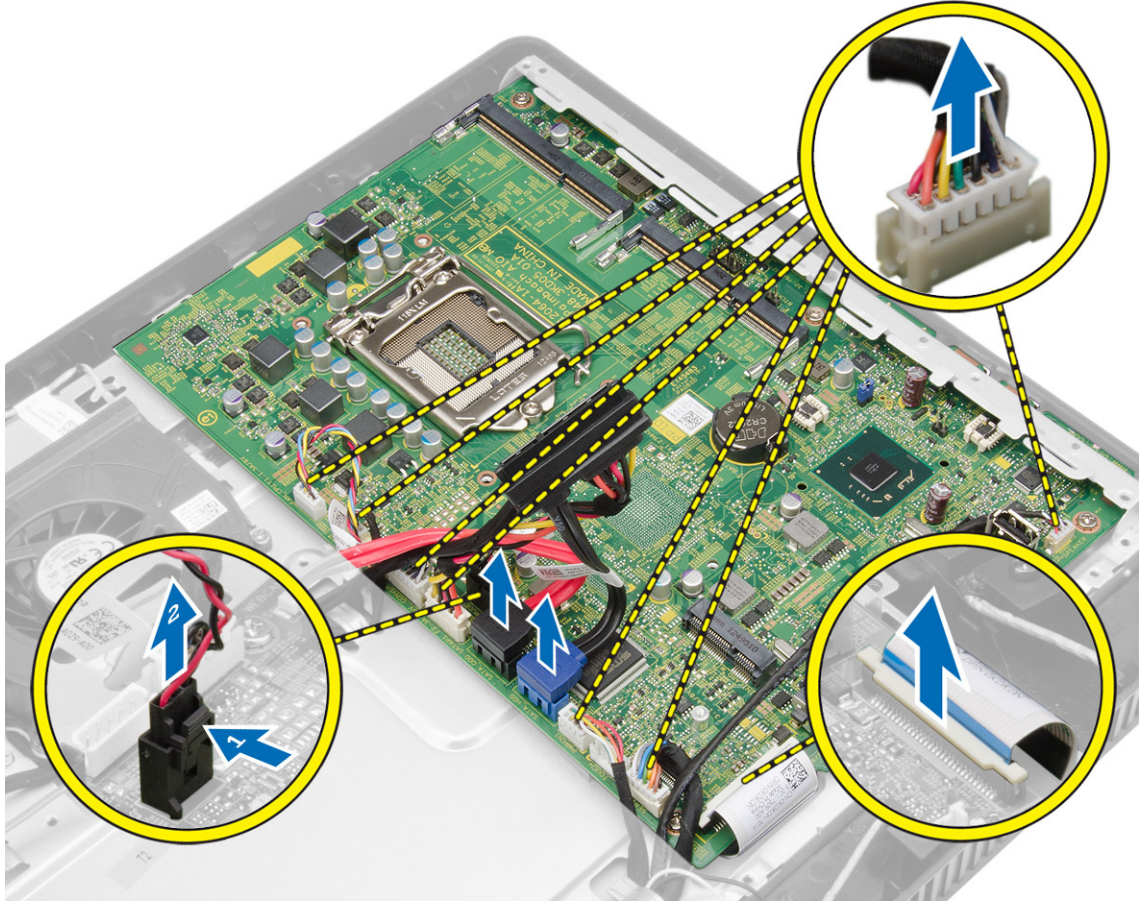


## Sabit Sürücüyü Takma

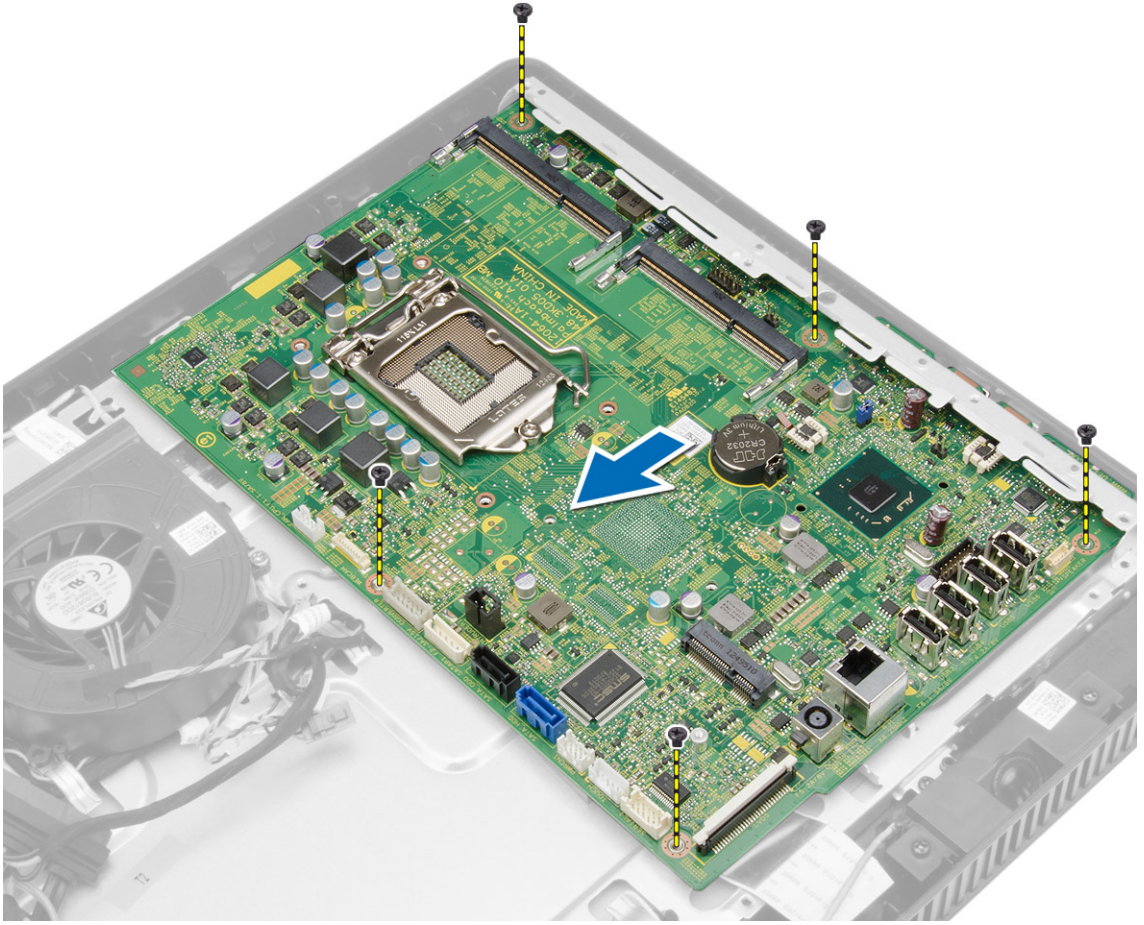
1. Sabit sürücüyü brakete yerleştirin ve brakete sabitlemek için vidaları sıkın.
2. Sabit sürücü kablosunu sabit sürücüye bağlayın ve sabit sürücüyü bilgisayardaki yuvasına yerleştirin.
3. Sabit sürücü braketini bilgisayara sabitlemek için vidaları sıkın.
4. Şunları takın:
  - a) arka kapak
  - b) VESA standı
  - c) stand kapağı
5. *Bilgisayarınızın İçinde Çalıştıktan Sonra* bölümündeki prosedürlere uyun.

## Sistem Kartını Çıkarma

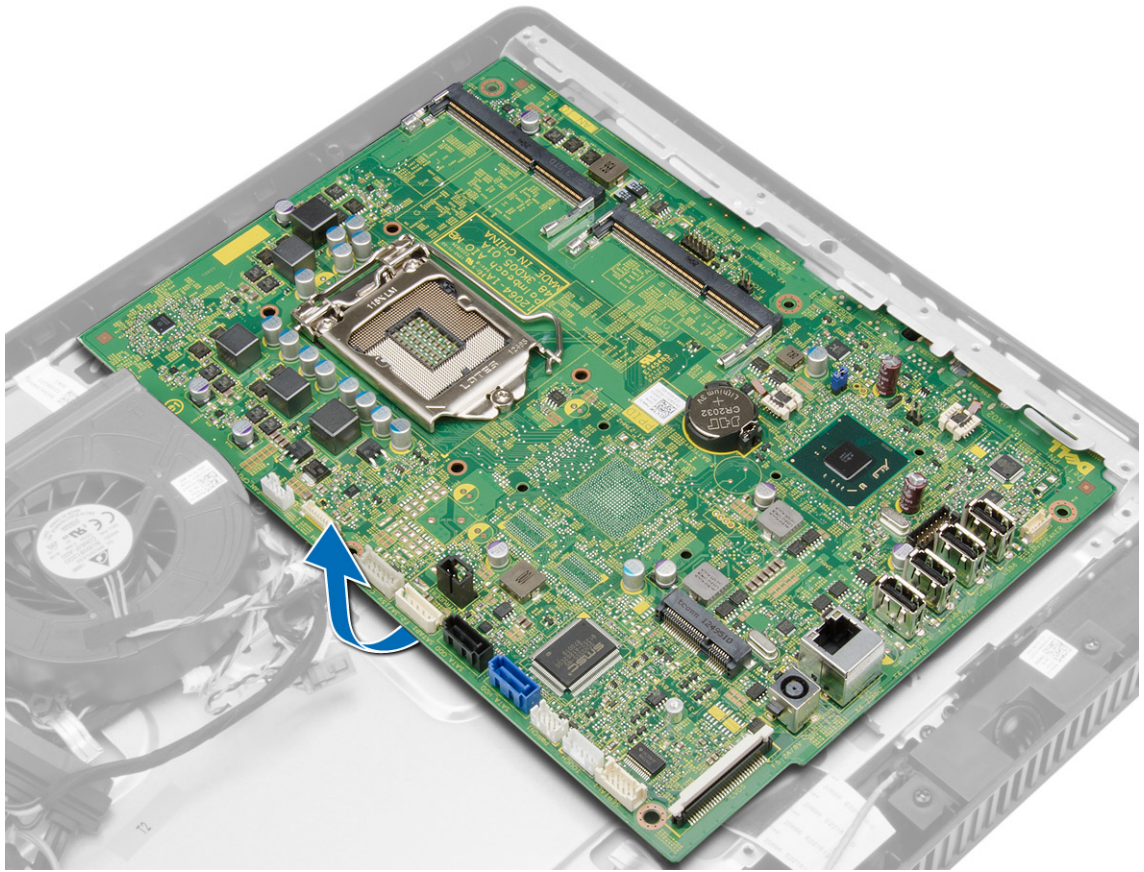
1. *Bilgisayarınızın İçinde Çalışmadan Önce* bölümündeki prosedürlere uyun.
2. Çıkarın:
  - a) stand kapağı
  - b) VESA standı
  - c) arka kapak
  - d) sistem kartı kapağı
  - e) bellek
  - f) WLAN kartı
  - g) ısı emicisi
  - h) sabit sürücü
  - i) optik disk sürücüsü
3. Sistem kartına bağlı tüm kabloları çıkarın.



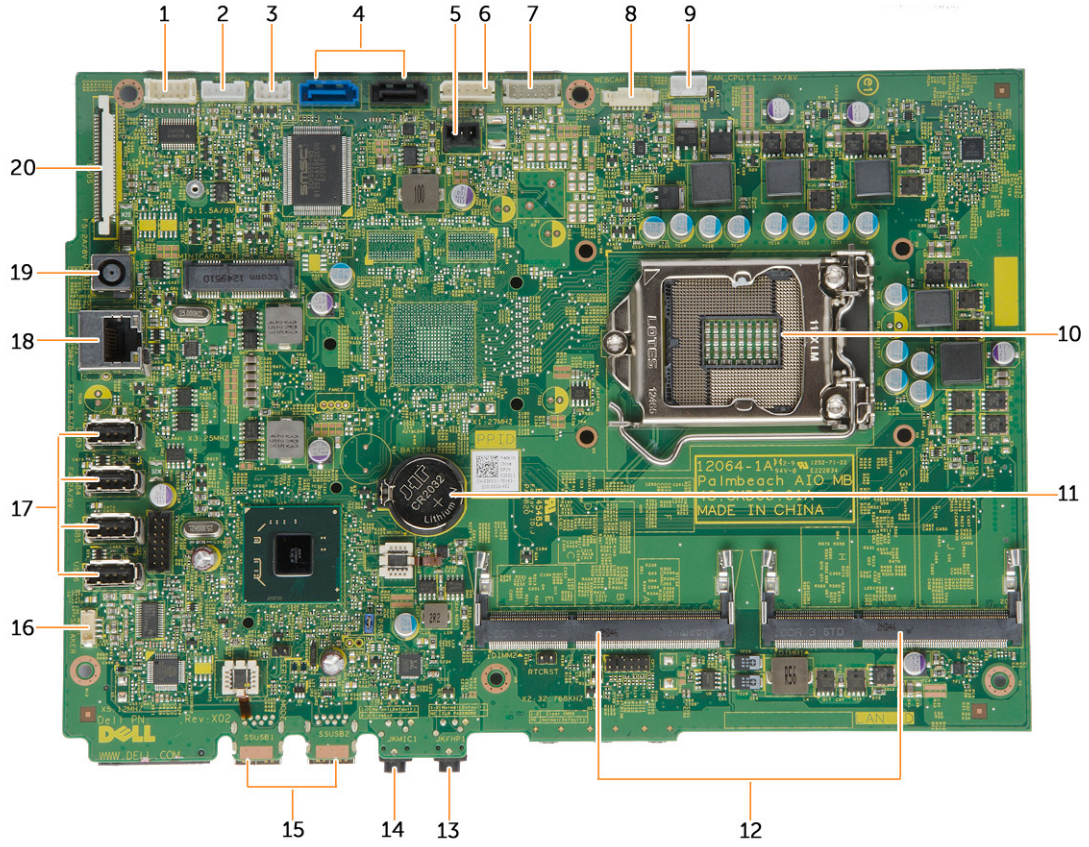
4. Sistem kartını bilgisayarın kasasına sabitleyen vidaları sökün ve sistem kartının kasadan ayrılması için kartı kaydırın.



5. Sistem kartını bilgisayardan çıkarmak için kartı bir tarafından kaldırın.



## Sistem Kartı Bileşenleri



Rakam 1. Sistem Kartının Bileşenleri

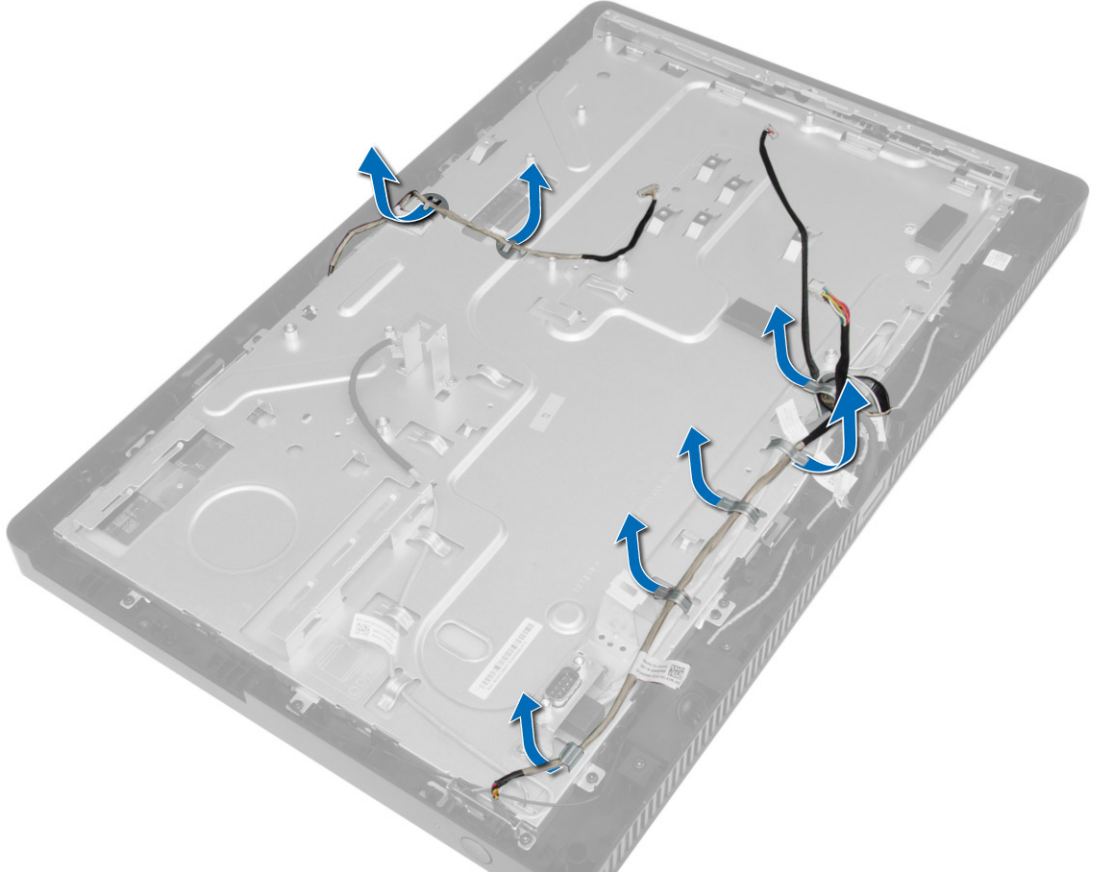
- |   |                                 |
|---|---------------------------------|
| 1. seri bağlantı noktası konektörü          | 12. SO-DIMM bellek yuvaları (2) |
| 2. dokunmatik ekran kartı konektörü         | 13. kulaklık konektörü          |
| 3. LED kartı konektörü                      | 14. mikrofon konektörü          |
| 4. SATA konektörler                         | 15. USB 3.0 konektörleri (2)    |
| 5. izinsiz girişi önleme anahtarı konektörü | 16. hoparlör konektörü          |
| 6. sabit sürücü/optik sürücü güç konektörü  | 17. USB 2.0 konektörleri (4)    |
| 7. dönüştürücü kartı konektörü              | 18. ağ konektörü                |
| 8. kamera konektörü                         | 19. DC-in Konektörü             |
| 9. sistem fanı konektörü                    | 20. LVDS konektörü              |
| 10. CPU Soketi                              |                                 |
| 11. düğme pil                               |                                 |

## Sistem Kartını Takma


1. Sistem kartını bilgisayara yerleřtirin.
2. Sistem kartını alt panele sabitleyen vidaları sıkın.
3. Tüm kabloları sistem kartına takın.
4. Őunları takın:
  - a) optik disk sürücüsü
  - b) sabit sürücü
  - c) ısı emicisi
  - d) WLAN kartı
  - e) bellek
  - f) sistem kartı kapađı
  - g) arka kapak
  - h) VESA standı
  - i) stand kapađı
5. *Bilgisayarınızın İinde alıřtıktan Sonra* bölümündeki prosedürlere uyun.

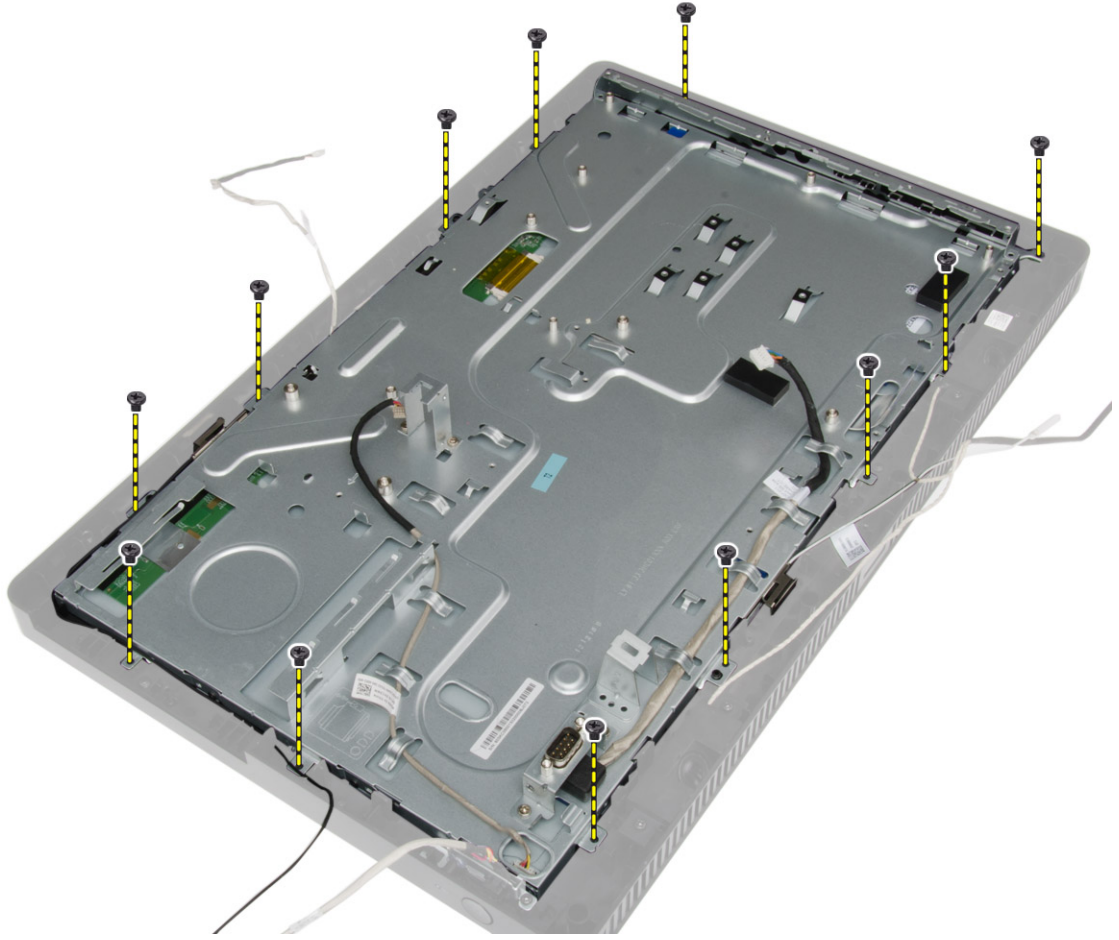
## Ekran Braketini ıkarma

1. *Bilgisayarınızın İinde alıřmadan Önce* bölümündeki prosedürlere uyun.
2. ıkarın:
  - a) stand kapađı
  - b) VESA standı
  - c) arka kapak
  - d) sistem kartı kapađı
  - e) WLAN kartı
  - f) bellek
  - g) ısı emicisi
  - h) sabit sürücü
  - i) optik disk sürücüsü
  - j) kontrol devre kartı
  - k) sistem fanı
  - l) izinsiz giriři önleme anahtarı
  - m) güç anahtarı
  - n) sistem kartı
3. Kamera kablosu ve ekran kablosunu ekran braketini üzerindeki tırnaklarından serbest bırakın.

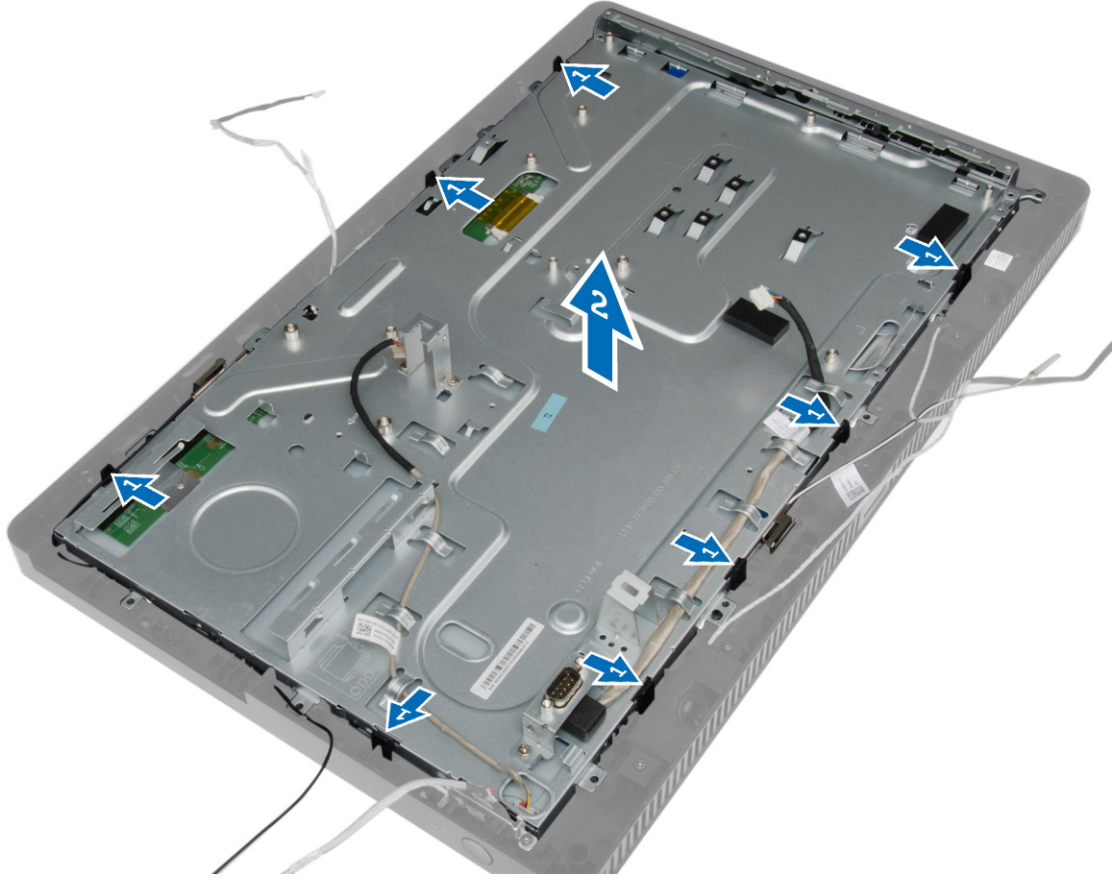


4. Ekran braketini bilgisayara sabitleyen vidaları sökün.

 **NOT:** Dokunmatik ekranda sökülecek vida sayısı sadece 8'dir.



5. Ekran braketini kasa üzerindeki tırnağından çıkarın ve braketini bilgisayardan sökün.



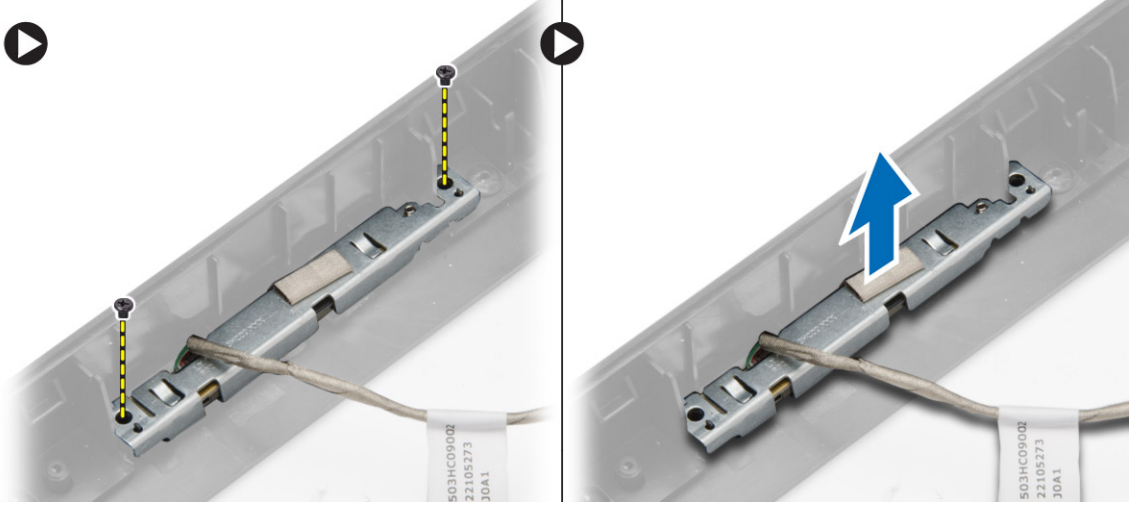
## Ekran Braketini Takma

1. Ekran braketini bilgisayara yerleřtirin.
2. Ekran braketini bilgisayara sabitleyen vidaları sıkın.
3. Kamera kablosunu ve ekran kablosunu tırnakları ierisinden geirin.
4. Őunları takın:
  - a) sistem kartı
  - b) g anahtarı
  - c) izinsiz giriŐi nleme anahtarı
  - d) sistem fanı
  - e) kontrol devre kartı
  - f) optik disk srcs
  - g) sabit src
  - h) ısı emicisi
  - i) bellek
  - j) WLAN kartı
  - k) sistem kartı kapađı
  - l) arka kapak

- m) VESA standı
  - n) stand kapađı
5. *Bilgisayarınızın İinde alıřtıktan Sonra* bölümündeki prosedürlere uyun.

## Kamerayı ıkarma

1. *Bilgisayarınızın İinde alıřmadan Önce* bölümündeki prosedürlere uyun.
2. ıkarın:
  - a) stand kapađı
  - b) VESA standı
  - c) arka kapak
  - d) sistem kartı kapađı
  - e) WLAN kartı
  - f) bellek
  - g) ısı emicisi
  - h) sabit sürücü
  - i) optik sürücü
  - j) kontrol devre kartı
  - k) sistem fanı
  - l) izinsiz giriři önleme anahtarı
  - m) güç anahtarı
  - n) sistem kartı
  - o) ekran braketini
3. Kamerayı bilgisayara sabitleyen vidaları sökün ve kamerayı bilgisayardan ıkarın.



## Kamerayı Takma

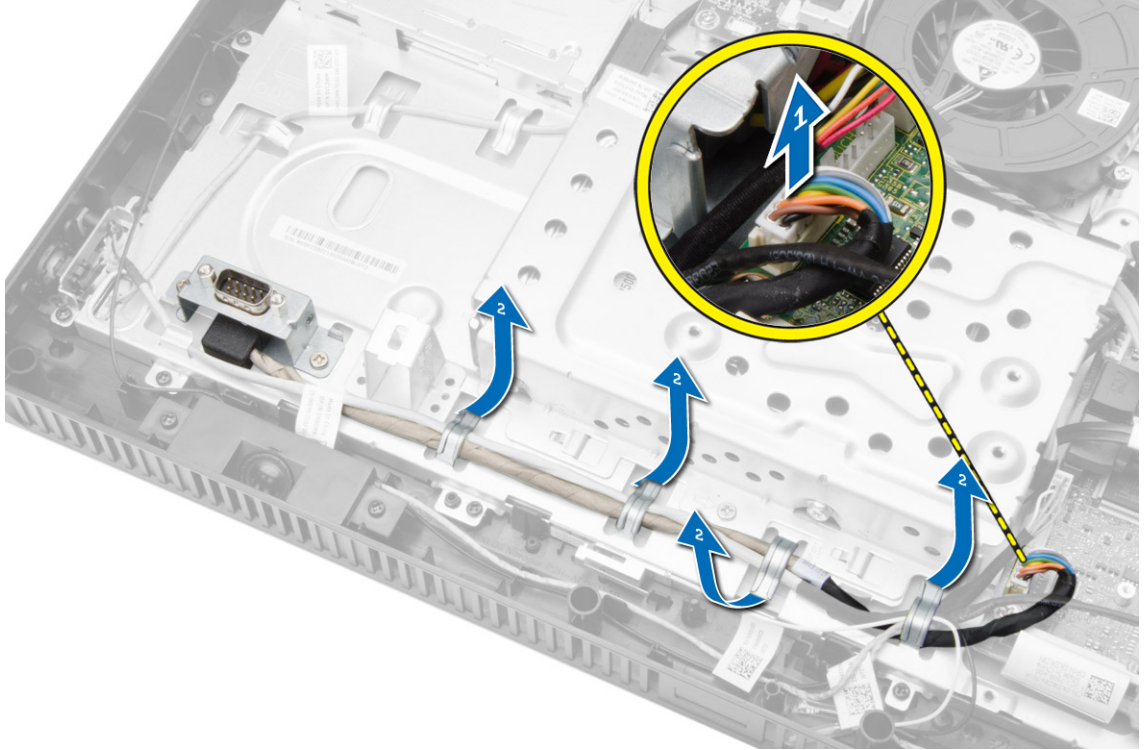
1. Kamerayı bilgisayarın üzerine yerleřtirin.
2. Kamerayı bilgisayara sabitlemek için vidaları sıkın.
3. řunları takın:
  - a) ekran braketini
  - b) sistem kartı

- c) güç anahtarı
- d) izinsiz girişi önleme anahtarı
- e) sistem fanı
- f) kontrol devre kartı
- g) optik disk sürücüsü
- h) sabit sürücü
- i) ısı emicisi
- j) bellek
- k) WLAN kartı
- l) sistem kartı kapağı
- m) arka kapak
- n) VESA standı
- o) stand kapağı

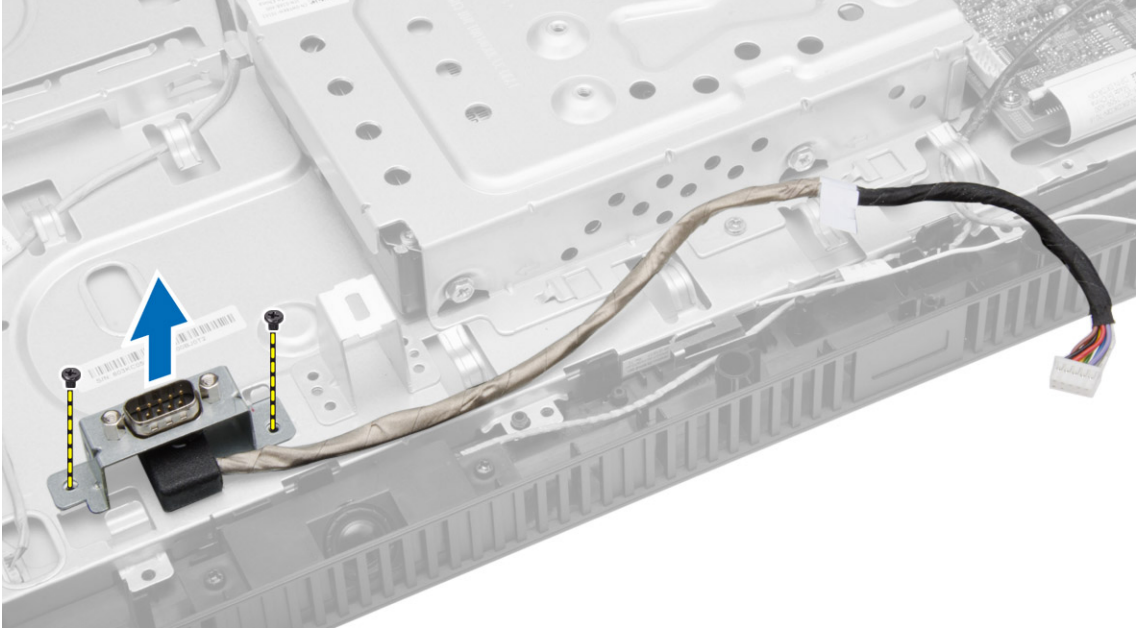
4. *Bilgisayarınızın İçinde Çalıştıktan Sonra* bölümündeki prosedürlere uyun.

## Seri Bağlantı Noktasını Çıkarma

1. *Bilgisayarınızın İçinde Çalışmadan Önce* bölümündeki prosedürlere uyun.
2. Çıkarın:
  - a) stand kapağı
  - b) VESA standı
  - c) arka kapak
  - d) sistem kartı kapağı
3. Seri bağlantı noktası kablosunun güç bağlantısını kesin ve bilgisayar üzerindeki tırnaklarından çıkarın.



4. Seri bağlantı noktasını bilgisayara sabitleyen vidaları sökün ve seri bağlantı noktasını bilgisayardan çıkarın.



## Seri Bağlantı Noktasının Takılması

1. Seri bağlantı noktasını bilgisayara sabitlemek için vidaları sıkın.
2. Seri bağlantı noktası kablosunu bilgisayar üzerindeki tırnakları içerisinden geçirin ve kabloyu sistem kartına bağlayın.
3. Şunları takın:
  - a) sistem kartı kapağı
  - b) arka kapak
  - c) VESA standı
  - d) stand kapağı
4. *Bilgisayarınızın İçinde Çalıştıktan Sonra* bölümündeki prosedürlere uyun.

## Sistem Kurulumu

Sistem Kurulumu, bilgisayarınızın donanımını yönetmenizi ve BIOS-seviyesindeki seçenekleri belirtmenizi sağlar. Sistem Kurulumu'ndan şunları yapabilirsiniz:

- Donanım ekleyip kaldırdıktan sonra NVRAM ayarlarını değiştirme
- Sistem donanım yapılandırmasını görüntüleme
- Tümleşik aygıtları etkinleştirme veya devre dışı bırakma
- Performans ve güç yönetimi eşiklerini belirleme
- Bilgisayar güvenliğinizi yönetme

## Boot Sequence (Önyükeme Sırası)

Önyükeme Sırası, Sistem Kurulumu-tarafından tanımlanan önyükeme cihazı sırasını atlamanızı ve doğrudan belirli bir cihaza önyüklemeye yapmanızı (örn. optik sürücü veya sabit sürücü) sağlar. Açılışta Kendi Kendine Test (POST) sırasında, Dell logosu görüntülendiğinde şunları yapabilirsiniz:

- <F2> tuşuna basarak Sistem Kurulumuna Erişim
- <F12> tuşuna basarak bir defalık önyükeme menüsünü açma

Tek seferlik önyükeme menüsü, tanılama seçeneği de dahil olmak üzere önyüklemeye yapabileceğiniz cihazları görüntüler. Önyükeme menüsü seçenekleri şunlardır:

- Çıkarılabilir Sürücü (varsa)
- STXXXX Sürücüsü
  - ✎ **NOT:** XXX, SATA sürücü numarasını belirtir.
- Optik Sürücü
- Diagnostics (Tanılamalar)
  - ✎ **NOT:** Diagnostics (Tanılamalar) seçildiğinde, **ePSA diagnostics** (ePSA tanılama) ekranı görüntülenir.


Önyükeme sırası ekranı aynı zamanda System Setup (Sistem Kurulumu) ekranına erişme seçeneğini de görüntüler.

## Navigation Keys


The following table displays the system setup navigation keys.

- ✎ **NOT:** For most of the system setup options, changes that you make are recorded but do not take effect until you re-start the system.

Tablo 1. Navigation Keys

Keys	Navigation
Up arrow	Moves to the previous field.
Down arrow	Moves to the next field.
<Enter>	Allows you to select a value in the selected field (if applicable) or follow the link in the field.
Spacebar	Expands or collapses a drop-down list, if applicable.
<Tab>	Moves to the next focus area.
	 <b>NOT:</b> For the standard graphics browser only.
<Esc>	Moves to the previous page till you view the main screen. Pressing <Esc> in the main screen displays a message that prompts you to save any unsaved changes and restarts the system.
<F1>	Displays the System Setup help file.

## Sistem Kurulum Seçenekleri



 **NOT:** Bilgisayara ve takılı aygıtlarına bağlı olarak, bu bölümde listelenen öğeler görüntülenmeyebilir.


Tablo 2. Genel

Seçenek	Açıklama
Sistem Bilgileri	<p>Aşağıdaki bilgileri gösterir:</p> <ul style="list-style-type: none"><li>• <b>System Information (Sistem Bilgileri)</b> - BIOS Sürümü, Service Tag (Servis Etiketi), Asset Tag (Demirbaş Etiketi), Sahiplik Tarihi, Üretim Tarihi ve Express Servis Kodu'nu görüntüler.</li><li>• <b>Memory Information (Bellek Bilgileri)</b> — Takılan Bellek, Kullanılabilir Bellek, Bellek Hızı, Bellek Kanalları Modu, Bellek Teknolojisi, DIMM 1 Boyutu ve DIMM 2 Boyutunu görüntüler.</li><li>• <b>Processor Information (İşlemci Bilgileri)</b> - İşlemci Türü, Core Sayacı, İşlemci Kimliği, Geçerli Saat Hızı, Minimum Saat Hızı, Maksimum Saat Hızı, İşlemci L2 Önbellek, İşlemci L3 Önbellek, HT Yeterli ve 64-Bit Teknolojisi.</li><li>• <b>PCI Information (PCI Bilgileri)</b> — SLOT1'i görüntüler.</li><li>• <b>Device Information (Cihaz Bilgileri)</b> - SATA-0, SATA-1, LOM MAC Adresi, Görüntü Denetleyici ve Ses Denetleyiciyi görüntüler.</li></ul>
Boot Sequence	<p>Bilgisayarın bir işletim sistemi bulmaya çalışırken takip ettiği sırayı belirlemenize olanak tanır. Önyükleme sırasını değiştirmek için sağ tarafta bulunan listeden değiştirmek istediğiniz cihazı seçin. Cihazı seçtikten sonra, önyükleme seçenekleri sırasını değiştirmek için <b>yukarı/aşağı</b> oklarına tıklayın ya da <b>PgUp / PgDn</b> tuşlarını kullanın. Ayrıca Sol tarafta bulunan onay kutularını da kullanarak listeden seçim yapabilir veya seçimlerinizi kaldırabilirsiniz. Legacy (Eski) önyükleme modunu ayarlamak için Legacy Option ROMs (Eski Seçenek ROMları) seçeneğini etkinleştirmelisiniz. Secure Boot (Güvenli Önyükleme) seçeneğini etkinleştirdiğinizde bu Legacy (Eski) önyükleme moduna müsaade edilmez. Mevcut seçenekler şunlardır:</p> <ul style="list-style-type: none"><li>• <b>Boot Sequence (Önyükleme Sırası)</b> - Varsayılan olarak, <b>Windows Boot Manager (Windows Önyükleme Yöneticisi)</b> kontrol kutusu seçili durumdadır.</li><li>• <b>Boot List Option (Önyükleme Listesi Seçeneği)</b> - Liste seçenekleri <b>Legacy</b> ve <b>UEFI</b> seçenekleridir. Varsayılan olarak, <b>UEFI</b> seçeneği seçili durumdadır ve şayet Secure Boot (Güvenli Önyükleme) seçeneği devre dışıysa Legacy (Eski) seçeneği seçili durumdadır.</li></ul>

Seenek	Aıklama
	<ul style="list-style-type: none"> <li>Add Boot Option (Önyükleme Seeneęi Ekle) - Bir önyükleme seeneęi eklemenizi saęlar.</li> <li>Add Boot Option (Önyükleme Seeneęi Sil) - Mevcut bir önyükleme seeneęini silmenizi saęlar.</li> <li>View (Görüntüle) - Bilgisayardaki mevcut önyükleme seeneęini görüntülemenizi saęlar.</li> <li>Load Defaults (Varsayılanları Yükle) - Bilgisayarın varsayılan ayarlarını geri yükler.</li> <li>Apply (Uygula) - Ayarları uygulamanızı saęlar.</li> <li>Exit (Çık) - Çıkıp bilgisayarı başlatmanızı saęlar.</li> </ul>
Advanced Boot Options	<p>Enable Legacy Option ROMs (Eski Seenek ROMlarını Etkinleştir) seeneęi, UEFI önyükleme modunda eski seenek ROMlarının yüklenmesini saęlayacaktır. Bu seenek, Legacy (Eski) önyükleme modu için gereklidir. Secure Boot (Güvenli Önyükleme) seeneęini etkinleřtirdiğinizde bu seeneęe gerek yoktur. Varsayılan olarak, <b>Enable Legacy Option ROMs (Eski Seenek ROMlarını Etkinleştir)</b> onay kutusu seili durumda deęildir. Mevcut dięer seenekler řunlardır:</p> <ul style="list-style-type: none"> <li>Load Defaults (Varsayılanları Yükle) - Bilgisayarın varsayılan ayarlarını geri yükler.</li> <li>Apply (Uygula) - Ayarları uygulamanızı saęlar.</li> <li>Exit (Çık) - Çıkıp bilgisayarı başlatmanızı saęlar.</li> </ul>
Date/Time	Tarih ve saat ayarlarını belirlemenizi saęlar. Sistem tarihinde ve saatinde yapılan deęiřiklikler hemen etkin olur.



**Tablo 3. Sistem Yapılandırması**

Seenek	Aıklama
Integrated NIC	<p>Entegre aę kartını etkinleřtirmenizi veya devre dıřı bırakmanızı saęlar. Entegre NIC'i ařaęıdaki gibi ayarlayabilirsiniz:</p> <ul style="list-style-type: none"> <li>Disabled (Devre Dıřı)</li> <li>Enabled (Etkin)</li> <li>Etkinleřtirilmiř w/PXE (Bu seenek, varsayılan olarak seilidir)</li> <li>Enabled w/ImageServer (w/ImageServer Etkin)</li> <li>Enable UEFI Network Stack (UEFI Aę Yıęını Etkinleřtir)</li> </ul> <p> <b>NOT:</b> Bilgisayara ve takılı aygıtlarına baęlı olarak, bu bölümde listelenen öęeler görünebilir veya görünmeyebilir.</p>
Serial Port	<p>Seri baęlantı noktası ayarlarını belirlemenizi saęlar. Seri baęlantı noktasını ařaęıdaki řekilde ayarlayabilirsiniz:</p> <ul style="list-style-type: none"> <li>Disabled (Devre Dıřı)</li> <li>COM1 (Bu seenek, varsayılan olarak seilidir)</li> <li>COM2</li> <li>COM3</li> <li>COM4</li> </ul> <p> <b>NOT:</b> Ayar devre dıřı olsa da iřletim sistemi kaynakları ayırabilir.</p>
SATA Operation	Tümleřik sabit sürücü denetleyicisinin alıřma modunu yapılandırmanızı saęlar.

Seenek	Aıklama
	<ul style="list-style-type: none"> <li>• <b>Disabled</b> (Devre Dışı) = SATA denetleyicileri gizlidir.</li> <li>• <b>ATA</b> = SATA, ATA modu için yapılandırılır.</li> <li>• <b>AHCI</b> - SATA, AHCI moduna ayarlıdır. Bu seenek varsayılan olarak etkindir.</li> </ul>
Sürücüler	<p>Çeşitli tümleşik sürücülerini etkinleştirmenizi veya devre dışı bırakmanızı sağlar:</p> <ul style="list-style-type: none"> <li>• SATA-0</li> <li>• SATA-1</li> </ul>
SMART Reporting	<p>Bu alan, tümleşik sürücülere ilişkin sabit sürücü hatalarının sistem başlatma sırasında rapor edilip edilmediğini kontrol eder. Bu teknoloji, SMART (Kendi Kendine Kontrol, Analiz Ve Raporlama Teknolojisi) özelliğinin bir parçasıdır.</p> <ul style="list-style-type: none"> <li>• <b>Enable SMART Reporting (SMART Özelliğini Etkinleştir)</b> - Bu seenek varsayılan olarak devre dışıdır.</li> </ul>
USB Configuration	<p>Bu alan tümleşik USB denetleyiciyi yapılandırır. <i>Önyükleme Desteği</i> etkinleştirilmişse, sistemin her türlü USB yığın depolama aygıtlarından (HDD, bellek anahtarı, disket) önyükleme yapmasına izin verilir.</p> <p>USB bağlantı noktası etkinse, bu bağlantı noktasına takılı aygıt etkinleştirilir ve işletim sistemi için hazırdır.</p> <p>USB bağlantı noktası devre dışıysa, işletim sistemi bu bağlantı noktasına takılı hiçbir aygıtı göremez.</p> <p>USB yapılandırmasına ilişkin seenekler şunlardır:</p> <ul style="list-style-type: none"> <li>• Enable Boot Support (Önyükleme Desteğini Etkinleştir)</li> <li>• Enable Rear Quad USB Ports (Arka Çift USB Bağlantı Noktalarını Etkinleştir)</li> <li>• Enable Front USB Ports (Ön USB Bağlantı Noktalarını Etkinleştir)</li> </ul> <p> <b>NOT:</b> USB klavye ve fare, bu ayarları dikkate almaksızın her zaman BIOS kurulumunda çalışır.</p>
OSD Button Management (OSD Düğmesi Yönetimi)	<p>OSD düğmelerini devre dışı bırakmanızı sağlar, OSD düğmeleri varsayılan olarak etkindir.</p> <ul style="list-style-type: none"> <li>• Disable OSD buttons (OSD düğmelerini devre dışı bırak)</li> </ul>
Audio	<p>Tümleşik ses denetleyicilerini etkinleştirmenizi veya devre dışı bırakmanızı sağlar. Varsayılan olarak <b>Enable Audio (Sesi Etkinleştir)</b> seeneği seçilidir.</p>
Miscellaneous Devices	<p>Çeşitli tümleşik aygıtları etkinleştirmenizi veya devre dışı bırakmanızı sağlar:</p> <ul style="list-style-type: none"> <li>• <b>Enable Microphone</b> (Mikrofonu Etkinleştir) - Bu seenek varsayılan olarak seçilidir.</li> <li>• <b>Enable Camera</b> (Kamerayı Etkinleştir) - Bu seenek varsayılan olarak seçilidir.</li> <li>• <b>Enable Media Card</b> Ortam Kartını Etkinleştir) - Bu seenek varsayılan olarak seçilidir.</li> <li>• Disable Media Card (Ortam Kartı Devre Dışı)</li> </ul>



**Tablo 4. Security**


Seenek	Aıklama
Admin Password	<p>Bu alan yönetici parolasını (bazen kurulum parolası olarak adlandırılır) belirlemenizi, deęiştirmenizi veya silmenizi sağlar. Yönetici parolası çeşitli güvenlik özelliklerini etkinleştirir.</p>

Seenek	Aıklama
	<p>Sürücünün, varsayılan olarak etkin bir parolası yoktur.</p> <ul style="list-style-type: none"> <li>• Eski parolayı girin</li> <li>• Yeni parolayı girin</li> <li>• Yeni parolayı doğrulayın</li> </ul> <p>Şifrede yapılan başarılı deęişiklikler hemen etkin olacaktır.</p> <p> <b>NOT:</b> Yönetici şifresini sildiğiniz takdirde sistem şifresi de silinecektir. Yönetici şifresini HDD şifresini silmek için de kullanabilirsiniz. Halihazırda belirlenmiş bir sistem şifresi veya HDD şifresi bulunuyorsa yönetici şifresi belirleyemezsiniz. Yönetici şifresini sistem şifresi ve/veya HDD şifresi ile birlikte kullanmak istiyorsanız ilk önce yönetici şifresini belirlemeniz gerekir.</p>
System Password	<p>Bilgisayar parolasını (daha önce ana parola olarak adlandırılır) belirlemenizi, deęiştirmenizi veya silmenizi sağlar.</p> <p>Sürücünün, varsayılan olarak etkin bir parolası yoktur.</p> <ul style="list-style-type: none"> <li>• Eski parolayı girin</li> <li>• Yeni parolayı girin</li> <li>• Yeni parolayı doğrulayın</li> </ul> <p>Şifrede yapılan başarılı deęişiklikler hemen etkin olacaktır.</p>
Internal HDD-0 Password	<p>Bilgisayarın dahili sabit sürücüsündeki (HDD) parolayı belirlemenizi, deęiştirmenizi veya silmenizi sağlar. Bu parolada başarılı şekilde yapılan deęişiklikler hemen etkin olur.</p> <p>Sürücünün, varsayılan olarak etkin bir parolası yoktur.</p> <ul style="list-style-type: none"> <li>• Eski parolayı girin</li> <li>• Yeni parolayı girin</li> <li>• Yeni parolayı doğrulayın</li> </ul>
Strong Password	<p><b>Enable strong password</b> (Güçlü parolaları etkinleştir) - Bu seenek varsayılan olarak devre dışıdır.</p>
Password Configuration	<p>Bu alanlar admin ve sistem parolaları için izin verilen maksimum karakter sayısını denetler.</p> <ul style="list-style-type: none"> <li>• Yönetici Parolası Min.</li> <li>• Yönetici Parolası Maks.</li> <li>• Sistem Parolası Min.</li> <li>• Sistem Parolası Maks.</li> </ul>
Password Bypass	<p>Bir sistemin yeniden başlatılması sırasında <i>Sistem Parolasını</i> ve dahili HDD parola komutlarını devre dışı bırakmanızı sağlar.</p> <ul style="list-style-type: none"> <li>• Disabled (Devre Dışı) — Belirlendiklerinde, sistem ve dahili HDD parolasını her zaman sorar. Bu seenek varsayılan olarak devre dışıdır.</li> <li>• Reboot Bypass (Yeniden Başlatmayı Devre Dışı Bırakma) — Yeniden başlatmalarda parola sorulmasını devre dışı bırakır (sıcak önyüklemeler).</li> </ul> <p> <b>NOT:</b> Sistem, durum dışı konumdan açıldığında sistem ve dahili HDD parolalarını her zaman sorar (soğuk önyükleme). Ayrıca, sistem mevcut olabilecek herhangi bir modül yuvası HDD'lerde her zaman parola sorar.</p>
Password Change	<p>Bir yönetici parolası belirlendiğinde, sistem ve sabit sürücü parolalarında yapılan deęişikliklere izin verilip verilmeyeceğini belirlemenizi sağlar.</p>

Seçenek	Açıklama
	<ul style="list-style-type: none"> <li>• <b>Allow Non-Admin Password Changes</b> (Yöneticiye Ait Olmayan Parola Değişikliklerine İzin Ver) - Bu seçenek varsayılan olarak etkindir.</li> </ul>
Computrace	<p>Bu alan, <i>Absolute Software</i>'den sağlanan isteğe bağlı <i>Computrace Hizmetinin</i> BIOS modülü arayüzünü Etkinleştirmenizi veya Devre Dışı Bırakmanızı sağlar.</p> <ul style="list-style-type: none"> <li>• <b>Deactivate</b> (Etkinliği Kaldır) - Bu seçenek varsayılan olarak etkindir.</li> <li>• Disable</li> <li>• Activate</li> </ul>
Chassis Intrusion	<p>Bu alan kasa izinsiz giriş önleme özelliğini kontrol etmektedir. Mevcut seçenekler şunlardır:</p> <ul style="list-style-type: none"> <li>• Disable</li> <li>• <b>Deactivate</b> (Etkinliği Kaldır) - Bu seçenek varsayılan olarak etkindir</li> <li>• On-Silent (Sessizde)</li> </ul>
CPU XD Support	<p>İşlemcinin devre dışı yürüt modunu etkinleştirmenizi veya devre dışı bırakmanızı sağlar.</p> <ul style="list-style-type: none"> <li>• <b>Enable CPU XD Support</b> (CPU XD Desteğini Etkinleştir) - Bu seçenek varsayılan olarak etkindir.</li> </ul>
Admin Setup Lockout	<p>Bir yönetici parolası belirlendiğinde, kur'a girme seçeneğini etkinleştirmenizi veya devre dışı bırakmanızı sağlar.</p> <ul style="list-style-type: none"> <li>• <b>Enable Admin Setup Lockout</b> (Yönetici Kurulum Kilitlemeyi Etkinleştir) - Bu seçenek varsayılan olarak ayarlanmamıştır.</li> </ul>
HDD Protection Support (HDD Koruma Desteği)	<p>HDD koruma desteğini etkinleştirmenizi veya devre dışı bırakmanızı sağlar. Bu seçenek sadece belli bölgelerde kullanılabilir. Bu seçenek varsayılan olarak ayarlı değildir.</p>

**Tablo 5. Secure Boot**

Seçenek	Açıklama
Secure Boot Enable	<p>Bu seçenek Secure Boot (Güvenli Önyükleme) özelliğini etkinleştirmeyi veya devre dışı bırakmayı sağlar. Secure Boot seçeneğini etkinleştirmek için, bilgisayarın UEFI önyükleme modunda olması ve Enable Legacy Option ROMs (Eski Seçenek ROMları Etkinleştir) seçeneğinin kapalı durumda olması gerekir.</p> <ul style="list-style-type: none"> <li>• <b>Disabled (Devre Dışı)</b></li> <li>• <b>Enabled (Etkin)</b></li> </ul> <p> <b>NOT:</b> Bu konuda varsayılan ayar bilgisayarınızın işletim sistemine bağlı olacaktır.</p> <p> <b>NOT:</b> Kazara halihazırda Secure Boot seçeneği devre dışı durumda ise, atlatıcıyı sıfırla seçeneği Secure Boot seçeneğini devre dışı durumda bırakacak ve "Boot Mode (Önyükleme Modu)" ve "Enable Legacy Option ROM (Eski Seçenek ROMunu etkinleştir)" seçeneklerini varsayılan değere döndürecektir.</p>
Expert Key Management	<p>Yalnız sistem Özel Modda iken güvenlik anahtarları veritabanlarını manipüle etmenizi sağlar. <b>Enable Custom Mode</b> (Özel Modu Etkinleştir) seçeneği varsayılan olarak devre dışıdır:</p> <ul style="list-style-type: none"> <li>• PK</li> <li>• KEK</li> <li>• db</li> </ul>



Seenek	Aıklama
	<ul style="list-style-type: none"> <li>• dbx</li> </ul> <p><b>Custom Mode</b> (Özel Mod) seeneđini etkinleřtirirseniz, <b>PK, KEK, db, and dbx</b> için geerli seenekler görüntülenir. Seenekler řunlardır:</p> <ul style="list-style-type: none"> <li>• <b>Save to File-</b> Anahtarı kullanıcı tarafından seilen bir dosyaya kaydeder</li> <li>• <b>Replace from File-</b> Mevcut anahtarı kullanıcı tarafından seilen bir dosyadaki anahtarla deđiřtirir</li> <li>• <b>Append from File-</b> Mevcut veritabanına, kullanıcı tarafından seilmiş bir anahtar ekler</li> <li>• <b>Delete-</b> Seili anahtarı siler</li> <li>• <b>Reset All Keys-</b> Varsayılan ayara sıfırlar</li> <li>• <b>Delete All Keys-</b> Tüm anahtarları siler</li> </ul> <p> <b>NOT:</b> Custom Mode (Özel Mod) seeneđini devre dıřı bırakırsanız, yapılan tüm deđiřiklikler silinir ve anahtarlar varsayılan ayarlara döner.</p>

**Tablo 6. Performance (Performans)**

Seenek	Aıklama
Multi Core Support	İřlemcinin bir veya tüm çekirdeklerinin etkinleřtirilip etkinleřtirilmeyeceđini belirler. Bazı uygulamaların performansı, ilave çekirdeklerle geliřir. <ul style="list-style-type: none"> <li>• All (Tümü) - Varsayılan olarak etkindir</li> <li>• 1</li> <li>• 2</li> </ul>
Intel® SpeedStep™	İřlemcinin Intel SpeedStep modunu etkinleřtirmenizi veya devre dıřı bırakmanızı sađlar. Bu seenek varsayılan olarak etkindir.
C States Control	İlave iřlemci uyku durumlarını etkinleřtirmenizi veya devre dıřı bırakmanızı sađlar. Bu seenek varsayılan olarak etkindir.
Hyper-Thread Control	Hyper-Threading teknolojisini etkinleřtirmenizi veya devre dıřı bırakmanızı sađlar. Bu seenek varsayılan olarak etkindir.
Hızlı Bařlatma Teknolojisi	Kullanıcı tarafından belirlenen bir sürenin ardından Uyku modu esnasında sistemi düşük enerji sarfiyatı durumuna getirecek şekilde kendiliđinden güç yönetimini iyileřtirir. Uyku durumundan sürdürme sürelerinde bir miktar artış yaşanabilir, ancak ortalama sürdürme süreleri Hazırda Beklet (Hibernate) seeneđinden sürdürme süresine göre daha hızlıdır. Zamanlayıcı "0" deđerinden bařlanarak ayarlanabilir. Bu seenek varsayılan olarak devre dıřı durumdadır.

**Tablo 7. Power Management (Güç Yönetimi)**

Seenek	Aıklama
AC Recovery	AC güç kaybı sonrasında AC gücünün nasıl uygulanacađını belirtir. AC Recovery'yi řunları yapacak şekilde ayarlayabilirsiniz: <ul style="list-style-type: none"> <li>• Power Off (Güç Kapama) (varsayılan)</li> <li>• Power On (Güç Ama)</li> </ul>

Seenek	Aıklama
Auto On Time	<ul style="list-style-type: none"> <li>Last Power State (Son G Durumu)</li> </ul> <p>Bu seenek, sistemin otomatik olarak aılmasını istediėiniz saati belirler. Zaman, standart 12 saat formatındadır (saat:dakika: saniye). Bařlangı saati, deėerler saat ve A.M./P.M. alanlarına girilerek deėiřtirilebilir.</p> <ul style="list-style-type: none"> <li><b>Disabled</b> (Devre Dıřı) (varsayılan) - Sistem otomatik olarak aılmaz.</li> <li><b>Every Day</b> (Her Gn) - Sistem her gn yukarıda belirlediėiniz saatte otomatik olarak aılır.</li> <li><b>Week Days</b> (Hafta İi) - Sistem Pazartesi - Cuma gnleri arasında belirlediėiniz saatte otomatik olarak aılır.</li> <li><b>Select Days</b> (Belirli Gnler) - Sistem yukarıda belirlediėiniz gnlerde ve saatte otomatik olarak aılır.</li> </ul> <p> <b>NOT:</b> Bu zellik, bilgisayarınızı ok ıkıřlı bir elektrik prizi ya da akım koruyucusundaki dėme ile kapadıėınızda ya da <b>Auto Power (Otomatik G) uyarı disabled (devre dıřı) olarak deėiřtirildiėinde</b> alıřmaz.</p>
Deep Sleep Control	<p>Derin Uyku etkin denetimleri tanımlamanızı saėlar.</p> <ul style="list-style-type: none"> <li>Disabled (Devre Dıřı)</li> <li>Yalnızca S5'te etkin</li> <li>S4 ve S5'te etkin</li> </ul> <p><b>Enabled in S4 and S5</b> (S4 ve S5'de Etkin) seeneėi, varsayılan olarak etkindir.</p>
Fan Control Override	<p>Sistem fanının hızını kontrol eder. Bu seenek varsayılan olarak devre dıřıdır.</p> <p> <b>NOT:</b> Etkin olduėunda fan tam hızda alıřır.</p>
USB Wake Support	<p>Bu seenek USB aygıtlarının bilgisayarı bekleme durumundan uyandırmasını etkinleřtirmenizi saėlar.</p> <ul style="list-style-type: none"> <li><b>Enable USB Wake Support</b> (USB Uyandırma Desteėini Etkinleřtir) - Bu seenek varsayılan olarak etkindir.</li> </ul>
Wake on LAN / WLAN	<p>Bu seenek, bilgisayar belirli bir LAN sinyaliyle tetiklendiėinde bilgisayarın kapalı konumdan aılmasını saėlar. Bekleme konumundan ama bu ayardan etkilenmez ve iřletim sisteminde etkin olmalıdır. Bu zellik yalnızca bilgisayar AC g kaynaėına baėlı olduėunda alıřır. Bu seenekler form factor'a gre deėiřir.</p> <ul style="list-style-type: none"> <li><b>Disabled (Devre Dıřı)</b> - LAN veya kablosuz LAN'dan bir ama sinyali aldıėında, sistemin belirli LAN sinyalleri tarafından aılmasına izin vermez.</li> <li><b>LAN Only (Yalnızca LAN)</b> - Sistemin belirli LAN sinyalleri tarafından aılmasına izin verir.</li> <li><b>WLAN Only (Yalnız WLAN)</b> - Sistemin belirli WLAN sinyalleri tarafından aılmasını saėlar. (Yalnız Ultra Small Form Factor iin)</li> <li><b>LAN or WLAN (LAN veya WLAN)</b> - Sistemin belirli LAN veya WLAN sinyalleri tarafından aılmasını saėlar. (Yalnız Ultra Small Form Factor iin)</li> <li><b>LAN with PXE Boot</b> (PXE nyklemeli LAN) - Sistemin belirli LAN sinyalleri tarafından aılmasına izin verir.</li> </ul> <p>Bu seenek varsayılan olarak devre dıřıdır.</p>
Block Sleep	<p>Bu seenek, iřletim sisteminde uyku (S3 durumu) moduna girmeyi engellemeyi saėlar.</p>

Seenek	Aıklama
	<ul style="list-style-type: none"> <li>• <b>Block Sleep (S3 state)</b> (Uyku Moduna Geiři Engelle (S3 durumu)) - Bu seenek varsayılan olarak devre dıřıdır.</li> </ul>
Intel Smart Connect Technology	Bu seenek varsayılan olarak devre dıřıdır. Bu seenek etkin durumda olduėu takdirde, bu zellik sistem aık durumdayken belirli aralıklarla yakındaki kablosuz baėlantıları algılayacaktır. Smart Connection (Akıllı Baėlantı) zelliėi bilgisayar uykuya haline getiėinde aık olan e-posta veya sosyal medya uygulamalarını eřleyecektir.

**Tablo 8. POST Davranıřı**

Seenek	Aıklama
Adapter Warnings	Bu seenek, belli bir g adaptr kullanıldıėında sistemi uyarı iletilerini gsterip gstermemesini semenizi saėlar. Bu seenek varsayılan olarak etkindir.
Numlock LED	NumLock iřlevinin sistemin nyklenmesi sırasında etkinleřtirilip etkinleřtirilemeyeceėini belirler. Bu seenek varsayılan olarak etkindir.
Keyboard Errors	nykleme sırasında klavyeden kaynaklanan hataların raporlanıp raporlanmayacaėını belirler. Bu seenek varsayılan olarak etkindir.
POST Hotkeys	Oturum ama ekranının, BIOS nykleme Seeneėi Mensne girmek iin gerekli tuř vuruřu sırasını grntleyen bir mesaj gsterip gstermeyeceėini belirler. <ul style="list-style-type: none"> <li>• <b>Enable F12 Boot Option menu</b> (F12 nykleme Seenek mensn Etkinleřtir) - Bu seenek varsayılan olarak etkindir.</li> </ul>
Fastboot	Bazı uyumluluk adımlarını atlayarak nykleme srecini hızlandırır. Mevcut seenekler řunlardır: <ul style="list-style-type: none"> <li>• Minimal (Minimum)</li> <li>• <b>Thorough</b> (Eksiksiz)- Bu seenek varsayılan olarak seilidir.</li> <li>• Auto (Otomatik)</li> </ul>

**Tablo 9. Sanallařtırma Desteėi**

Seenek	Aıklama
Virtualization	Bu Seenek Virtual Machine Monitr'n (VMM), Intel Virtualization Technology tarafından sunulan ek donanım zelliklerini kullanıp kullanamayacaėını belirler. <ul style="list-style-type: none"> <li>• <b>Enable Intel Virtualization Technology</b> (Intel Sanallařtırma Teknolojisini Etkinleřtir) - Bu seenek varsayılan olarak etkindir.</li> </ul>






**Tablo 10. Kablosuz**



Seenek	Aıklama
Wireless Device Enable	Dahili kablosuz cihazların etkinleřtirilmesini/devre dıřı bırakılmasını saėlar. Mevcut seenekler řunlardır: <ul style="list-style-type: none"> <li>• <b>WLAN</b></li> <li>• <b>Bluetooth</b></li> </ul> <p>Bu seenek varsayılan olarak etkindir.</p>

**Tablo 11. Bakım**

Seenek	Aıklama
Service Tag	Bilgisayarınızın servis etiketini gsterir.
Asset Tag	nceden bir demirbař etiketi belirlenmemiřse, bir sistem demirbař etiketi oluřturmanızı saęlar. Bu seenek varsayılan olarak ayarlanmamıřtır.
SERR Messages	SERR ileti mekanizmasını kontrol eder. Bu seenek varsayılan olarak ayarlanmamıřtır. Bazı grafik kartları SERR ileti mekanizmasının devre dıřı bırakılmasını gerektirir.

**Tablo 12. Cloud Desktop (Bulut Masaüstü)**

Seenek	Aıklama
Server Lookup Method (Sunucu Arama Yöntemi)	<p>Bu seenek Cloud Desktop (Bulut Masaüstü) yazılımının sunucu adresini nasıl arayacağını belirler. Mevcut seenekler řunlardır:</p> <ul style="list-style-type: none"><li>• <b>Static IP</b> (Sabit IP)- Sabit IP adresini kullanır.</li><li>• <b>DNS</b> - Alan Adı Sistemi (DNS) protokolünü kullanarak birden çok IP adresini elde eder. Bu seenek varsayılan olarak seili durumdadır</li></ul> <p> <b>NOT:</b> Bu seenek, sadece System Configuration (Sistem Yapılandırması) grubundaki Integrated NIC (Tümleřik NIC) kontrolü Enable with Cloud Desktop (Bulut Masaüstü ile Etkinleřtir) seeneğine ayarlandığında uygundur.</p>
Server IP Address (Sunucu IP Adresi)	<p>Bu seenek, istemci yazılımının iletiřim kurduęu Bulut Masaüstü Sunucusunun birincil sabit IP adresini belirtir. Varsayılan Sunucu IP Adresi <b>255.255.255.255'dir</b></p> <p> <b>NOT:</b> Bu seenek, sadece System Configuration (Sistem Yapılandırması) grubundaki Integrated NIC (Tümleřik NIC) kontrolü Enable with Cloud Desktop (Bulut Masaüstü ile Etkinleřtir) seeneğine ayarlandığında uygundur.</p>
Server Port (Sunucu Baęlantı Noktası)	<p>Bu seenek, istemci yazılımının iletiřim kurduęu Bulut Masaüstü Sunucusunun birincil IP baęlantı noktası deęerini belirtir. Varsayılan Sunucu Baęlantı Noktası deęeri <b>06910'dur</b></p> <p> <b>NOT:</b> Bu seenek, sadece System Configuration (Sistem Yapılandırması) grubundaki Integrated NIC (Tümleřik NIC) kontrolü Enable with Cloud Desktop (Bulut Masaüstü ile Etkinleřtir) seeneğine ayarlandığında uygundur.</p>
Client Address Method (İstemci Adresi Yöntemi)	<p>Bu seenek, istemcinin IP adresini nasıl elde ettiğini belirtir:</p> <ul style="list-style-type: none"><li>• <b>Static IP</b> (Sabit IP)- Sabit IP adresini kullanır.</li><li>• <b>DHCP</b> - DHCP'yi kullanarak IP adresleri elde eder. Bu seenek varsayılan olarak seili durumdadır</li></ul> <p> <b>NOT:</b> Bu seenek, sadece System Configuration (Sistem Yapılandırması) grubundaki Integrated NIC (Tümleřik NIC) kontrolü Enable with Cloud Desktop (Bulut Masaüstü ile Etkinleřtir) seeneğine ayarlandığında uygundur.</p>
Client IP Address (İstemci IP Adresi)	<p>Bu seenek istemcinin sabit IP adresini belirtir. Varsayılan IP adresi <b>255.255.255.255'dir.</b></p> <p> <b>NOT:</b> Bu seenek, sadece System Configuration (Sistem Yapılandırması) grubundaki Integrated NIC (Tümleřik NIC) kontrolü Enable with Cloud Desktop (Bulut Masaüstü ile Etkinleřtir) seeneğine ayarlandığında uygundur.</p>
İstemci Alt Aę Maskesi	<p>Bu seenek istemcinin alt aę maskesi IP adresini belirtir. Varsayılan IP adresi <b>255.255.255.255'dir.</b></p>

Seenek	Aıklama
	 <b>NOT:</b> Bu seenek, sadece System Configuration (Sistem Yapılandırması) grubundaki Integrated NIC (Tümleşik NIC) kontrolü Enable with Cloud Desktop (Bulut Masaüstü ile Etkinleştir) seeneğine ayarlandığında uygundur.
Client Gateway (İstemci Ağ Geçidi)	<p>Bu seenek istemcinin ağ geçidi IP adresini belirtir. Varsayılan IP adresi <b>255.255.255.255'dir</b>.</p>  <b>NOT:</b> Bu seenek, sadece System Configuration (Sistem Yapılandırması) grubundaki Integrated NIC (Tümleşik NIC) kontrolü Enable with Cloud Desktop (Bulut Masaüstü ile Etkinleştir) seeneğine ayarlandığında uygundur.
Advanced	<p>Bu seenek Verbose Mode'u (Verbose Modu) etkinleştirmenizi sağlar.</p> <ul style="list-style-type: none"> <li>• <b>Verbose Mode (Verbose Modu)</b></li> </ul>

**Tablo 13. Image Server (Görüntü Sunucusu)**



License Status (Lisans Durumu) EasyConnect Embedded lisans durumunu gösterir.

**Tablo 14. Sistem Günlükleri**

Seenek	Aıklama
BIOS events	<p>Sistemin olay kaydını gösterir ve günlüğü silmenizi sağlar.</p> <ul style="list-style-type: none"> <li>• Clear Log</li> </ul>

## Updating the BIOS

It is recommended to update your BIOS (system setup), on replacing the system board or if an update is available. For laptops, ensure that your computer battery is fully charged and connected to a power outlet


1. Re-start the computer.
2. Go to [dell.com/support](http://dell.com/support).
3. Enter the **Service Tag** or **Express Service Code** and click **Submit**.
  -  **NOTE:** To locate the Service Tag, click **Where is my Service Tag?**
  -  **NOTE:** If you cannot find your Service Tag, click **Detect My Product**. Proceed with the instructions on screen.
4. If you are unable to locate or find the Service Tag, click the Product Category of your computer.
5. Choose the **Product Type** from the list.
6. Select your computer model and the **Product Support** page of your computer appears.
7. Click **Get drivers** and click **View All Drivers**.  
The Drivers and Downloads page opens.
8. On the Drivers and Downloads screen, under the **Operating System** drop-down list, select **BIOS**.
9. Identify the latest BIOS file and click **Download File**.  
You can also analyze which drivers need an update. To do this for your product, click **Analyze System for Updates** and follow the instructions on the screen.
10. Select your preferred download method in the **Please select your download method below window**; click **Download File**.  
The **File Download** window appears.


11. Click **Save** to save the file on your computer.
12. Click **Run** to install the updated BIOS settings on your computer.  
Follow the instructions on the screen.


## System and Setup Password

You can create a system password and a setup password to secure your computer.

Password Type	Description
<b>System password</b>	Password that you must enter to log on to your system.
<b>Setup password</b>	Password that you must enter to access and make changes to the BIOS settings of your computer.


 **DİKKAT:** The password features provide a basic level of security for the data on your computer.

 **DİKKAT:** Anyone can access the data stored on your computer if it is not locked and left unattended.

 **NOT:** Your computer is shipped with the system and setup password feature disabled.

### Assigning a System Password and Setup Password

You can assign a new **System Password** and/or **Setup Password** or change an existing **System Password** and/or **Setup Password** only when **Password Status** is **Unlocked**. If the Password Status is **Locked**, you cannot change the System Password.

 **NOT:** If the password jumper is disabled, the existing System Password and Setup Password is deleted and you need not provide the system password to log on to the computer.

To enter a system setup, press <F2> immediately after a power-on or re-boot.

1. In the **System BIOS** or **System Setup** screen, select **System Security** and press <Enter>.  
The **System Security** screen appears.
2. In the **System Security** screen, verify that **Password Status** is **Unlocked**.
3. Select **System Password**, enter your system password, and press <Enter> or <Tab>.  
Use the following guidelines to assign the system password:
  - A password can have up to 32 characters.
  - The password can contain the numbers 0 through 9.
  - Only lower case letters are valid, upper case letters are not allowed.
  - Only the following special characters are allowed: space, ("), (+), (,), (-), (.), (/), (:), ([), (\), (]), (^).

Re-enter the system password when prompted.

4. Type the system password that you entered earlier and click **OK**.
5. Select **Setup Password**, type your system password and press <Enter> or <Tab>.  
A message prompts you to re-type the setup password.
6. Type the setup password that you entered earlier and click **OK**.
7. Press <Esc> and a message prompts you to save the changes.
8. Press <Y> to save the changes.  
The computer reboots.

## Mevcut Bir Sistem Ve/Veya Kurulum Parolasını Silme Veya Deęiřtirme

Mevcut Sistem ve/veya Kurulum parolasını silmeye veya deęiřtirmeye alıřmadan nce, **Password Status'un** (Parola Durumu) Unlocked (Kilitli deęil) olduęundan emin olun (System Setup'da). **Password Status** (Parola Durumu) Locked (Kilitli) ise mevcut Sistem veya Kurulum parolasını silemezsiniz veya deęiřtirezsiniz.

Sistem Kurulumuna girmek iin, gc atıktan veya yeniden bařlattıktan hemen sonra <F2> tuřuna basın.

1. **System BIOS** (Sistem BIOS'u) veya **System Setup** ekranında, **System Security** (Sistem Gvenlięi) ęesini seip <Enter>'a basın.

**System Security** (Sistem Gvenlięi) ekranı grntlenir.

2. **System Security** (Sistem Gvenlięi) ekranında, **Password Status** (Parola Durumunun) **Unlocked** (Kilitli Deęil) olduęunu doęrulayın.
3. **System Password** (Sistem Parolası) ęesini sein, mevcut sistem parolasını deęiřtirin veya silin ve <Enter> veya <Tab> tuřuna basın.
4. **System Password** (Sistem Parolası) ęesini sein, mevcut sistem parolasını deęiřtirin veya silin ve <Enter> veya <Tab> tuřuna basın.




**NOT:** Sistem ve/veya Kurulum parolasını deęiřtirirseniz, istendięinde yeni parolayı tekrar girin. Sistem ve/veya Kurulum parolasını silerseniz, sorulduęunda silme iřlemini doęrulayın.

5. <Esc> tuřuna bastıęınızda, bir mesaj grntlenerek deęiřiklikleri kaydetmenizi saęlar.
6. Deęiřiklikleri kaydetmek ve Sistem Kurulumundan ıkmak iin <Y> tuřuna basın.  
Bilgisayar yeniden bařlatılır.



# Tanılamalar


Bilgisayarınızla ilgili bir sorunla karşılaşırsanız, teknik yardım için Dell'e başvurmadan önce ePSA tanılamalarını çalıştırın. Tanılamanın amacı sisteminizin donanımını ek donanım gerekmeden veya veri kaybı riski olmaksızın sınamaktır. Sorunu kendiniz çözemiyorsanız, servis ve destek personeli sorunu çözmenize yardımcı olmak için tanılama sonuçlarını kullanabilir.


 **NOT:** Devam etmeden önce, [support.dell.com](http://support.dell.com) adresinden en güncel BIOS sürümünü indirin ve yükleyin

## Gelişmiş Yükleme Öncesi Sistem Değerlendirmesi (ePSA) Tanılamaları

ePSA tanılamaları (ayrıca sistem tanılamaları olarak bilinir) donanımınızın eksiksiz kontrolünü gerçekleştirir. ePSA, BIOS'a dahildir ve BIOS tarafından dahili olarak başlatılır. Tümleşik sistem tanılması belirli cihazlar veya cihaz grupları için aşağıdakileri yapmanızı sağlayan bir dizi seçenek sunar:

- Sınamaları otomatik olarak veya etkileşimli modda çalıştırma
- Sınamaları tekrarlama
- Sınama sonuçlarını görüntüleme veya kaydetme
- Başarısız aygıt(lar) hakkında ekstra bilgi sağlamak için ek sınama seçeneklerini ortaya koymak üzere kapsamlı sınamalar çalıştırma
- Sınamaların başarılı bir şekilde tamamlandığını bildiren durum mesajlarını görüntüleme
- Sınama sırasında karşılaşılan sorunlar hakkında size bilgi veren hata mesajlarını görüntüleme

 **DİKKAT:** Yalnızca sisteminizi sınamak için sistem tanılamayı kullanın. Bu programı diğer sistemlerle kullanmak geçersiz sonuçlara veya hata mesajlarına neden olabilir.

 **NOT:** Belirli aygıtlara ait bazı sınamalar kullanıcı etkileşimi gerektirir. Tanılama testleri gerçekleştirilirken her zaman bilgisayar terminalinde bulunduğunuzdan emin olun.



1. Bilgisayarınızı açın.
2. Bilgisayar önyüklemeye yaparken, Dell logosu görüntülediğinde <F12> tuşuna basın.
3. Önyükleme menüsü ekranından **Diagnostics** (Tanılama) seçeneğini belirleyin.  
**Gelişmiş Ön Yükleme Sistemi Değerlendirme** penceresi, bilgisayarda algılanan tüm aygıtları listeleyerek görüntülenir. Tanılama, algılanan tüm aygıtlarda sınamalar yürütmeye başlar.
4. Belirli bir aygıtta tanılama testi gerçekleştirmek isterseniz, tanılama testini durdurmak için <Esc> tuşuna ve **Evet**'e basın.
5. Sol bölmeden aygıtı seçin ve **Run Tests** (Testleri Çalıştır) öğesine tıklayın.
6. Bir sorun halinde hata kodları görüntülenir.  
Hata kodunu not edip Dell'e başvurun.



## Bilgisayarınızda Sorun Giderme


Tanılama ışıkları, Sesli Uyarı Kodları ve Hata Mesajları gibi göstergeleri kullanarak bilgisayarınızda sorun giderme işlemleri yapabilirsiniz.

### Önemli Bilgiler

-  **NOT:** Dokunmatik yüzeyi tozlu, sıcak veya nemli ortamlarda kullanmaktan kaçının.
-  **NOT:** Ani sıcaklık değişiklikleri cam ekranın iç yüzeyinde yoğuşmaya neden olur. Bu yoğuşma kısa bir süre sonra yok olur ve normal kullanımı etkilemez.

### Diagnostik Güç LED'i Kodları

Güç LED'i durumları aşağıdaki tabloda gösterilmektedir.

-  **NOT:** Güç LED'i POST işlemi boyunca yalnızca ilerlemenin bir göstergesi işlevini görürler. Bu LED'ler, POST rutininin durmasına neden olan sorunu belirtmezler.

Güç LED'i	Açıklama
<b>KAPALI</b>	Güç kapalı. LED kapalı.
<b>Yanıp Sönen Sarı Işık</b>	Açılışta LED'in başlangıç durumu. Yanıp Sönen Sarı LED diagnostik önerisi ve olası hatalar için aşağıdaki tabloya başvurun.
<b>Sabit Sarı</b>	Açılışta LED'in ikinci durumu. POWER_GOOD sinyalinin aktif olduğunu gösterir.
<b>Yanıp Sönen Beyaz</b>	Sistem düşük güç durumunda. Hata durumunu göstermez.
<b>Kesintisiz Beyaz</b>	Bilgisayar açık durumdadır.

Güç LED ışığı yanıp sönen sarı paterni, aşağıda gösterildiği şekilde birkaç arızayı belirlemenize yardım eder. Yanıp sönen Sarı LED paterni aşağıdaki gibidir: 2 veya 3 yanıp sönmenin ardından kısa bir ara, sonra 7'ye kadar X sayıda yanıp sönme. Tekrarlanan paternde, ortada uzun bir aralık vardır. Örneğin 2,3 = 2 sarı yanıp sönme, kısa duraklama, 3 sarı yanıp sönme, uzun duraklama, ardından tamamı tekrar eder.

#### Yanıp Sönen Sarı Güç LED'i Problem Tanımı

2,1	Anakart arızalı olabilir.
2,2	Anakart, güç kaynağı veya güç kaynağı kabloları arızalı olabilir.
2, 3	Anakart, bellek veya işlemci arızalı olabilir.
2,4	Düğme pil arızalı olabilir.
2,5	Sistem kurtarma modunda olabilir. <a href="http://support.dell.com/support">support.dell.com/support</a> adresinden en güncel BIOS'u indirin ve yükleyin.

## Yanıp Sönen Sarı Güç LED'i

2,6	İşlemci arızalı olabilir.
2,7	Bellek arızalı olabilir. Belleği yeniden başlatın veya farklı bir bellek modülü takın.
3,1	Video aygıtı veya alt sistem arızalı olabilir.
3,2	Video alt sistemi arızalı olabilir.
3,3	Bellek modülü algılanmadı.
3,4	Depolama aygıtı arızalı olabilir.
3,5	Bellek uyumlu olmayabilir.
3,6	Sistem kartı arızalı olabilir.
3,7	Bellek algılanmıştır ancak geçersiz yapılandırma içermektedir.

## Sesli Uyarı Kodları

Sesli uyarı paterni 1-3-2 (1 sesli uyarı, ardından 3 sesli uyarı, sonra 2 sesli uyarı) bilgisayarın bellek sorunuyla karşılaştığını gösterir. Ara sıra, bellek modüllerinin yeniden takılması sesli uyarı kodu hatalarını çözümlenebilir.

## Hata İletileri

İleti	Açıklama
<b>Alarm! Bu sistemin önceki önyükleme girişimleri denetim noktasında başarısız oldu [nnnn]. Bu sorunu çözme konusunda yardım almak için, lütfen bu denetim noktasını kaydedin ve Dell Teknik Destek ile iletişime geçin.</b>	Bilgisayar, aynı hatayla ilgili önyükleme rutinini üç defa art arda tamamlayamadı. Dell ile iletişime geçin ve destek teknisyenine denetim noktası kodunu (nnnn) bildirin.
<b>System fan failure (Sistem fanı hatası)</b>	Possible fan failure (Olası fan hatası)
<b>CPU fan failure (CPU fanı hatası)</b>	Possible CPU fan failure. (Olası CPU fanı hatası).
<b>Sabit disk sürücüsü hatası</b>	POST işlemi sırasında olası sabit sürücü hatası.
<b>Sabit disk sürücüsü okuma hatası</b>	Önyükleme sınavı sırasında olası sabit sürücü hatası.
<b>Klavye hatası</b>	Bir kablo veya konektör gevşek olabilir veya klavye ya da klavye/fare denetleyicisi hatalı olabilir.

<b>İleti</b>	<b>Açıklama</b>
<b>RTC is reset, BIOS Setup default has been loaded. Strike the F1 key to continue, F2 to run the setup utility. (RTC sıfırlandı BIOS Kurulumu varsayılanı yüklendi. Devam etmek için F1 tuşuna, kurulum yardımcı programını çalıştırmak için F2 tuşuna basın.)</b>	RTC Jumper may be wrongly set. (RTC Anahtarı düzgün takılmamış olabilir.)
<b>Hiçbir önyükleme aygıtı yok</b>	Sabit sürücüde önyüklenbilir bölüm yok veya bir kablo veya konektör gevşek ya da önyüklenbilir bir aygıt yok. <ul style="list-style-type: none"><li>• Önyükleme aygıtınız sabit disk sürücüsü ise, kabloların bağlı, sürücünün doğru şekilde takılmış ve önyüklenbilir aygıt olarak bölümlendirilmiş olduğundan emin olun.</li><li>• Sistem kurulumuna girin ve önyükleme sırası bilgisinin doğru olduğundan emin olun.</li></ul>
<b>Saat ilerleme kesintisi yok</b>	Sistem kartındaki bir yonga bozuk olabilir.
<b>USB over current error (USB aşırı akım hatası)</b>	USB aygıtını çıkarın. USB aygıtının düzgün çalışabilmesi için daha fazla güç gerekir. USB aygıtını bağlamak için bir harici güç kaynağı kullanın ya da aygıtta iki USB kablosu mevcutsa, her ikisini de bağlayın.
<b>DİKKAT - Sabit Sürücü KENDİNİ GÖZLEYEN SİSTEMİ bir parametrenin normal işletim aralığını aştığını bildirmiştir. Dell, verilerinizi düzenli olarak yedeklemenizi önerir. Aralık dışı bir parametre olası bir sabit sürücü sorununu gösterebilir veya göstermeyebilir</b>	S.M.A.R.T hatası veya olası sabit disk sürücü hatası. Dell'e başvurun ve sorunu bir destek teknisyenine bildirin.



## Teknik Özellikler



**NOT:** Seçenekler bölgeye göre farklılık gösterebilir. Bilgisayarınızın yapılandırmasına ilişkin daha fazla bilgi için, Başlat (Başlat simgesi) → Yardım ve Destek öğelerine tıklayıp, bilgisayarınız hakkındaki bilgileri görüntüleme seçeneğini belirleyin.



**Tablo 15. Sistem Bilgileri**

Özellik	Teknik Özellik
İşlemci türü	<ul style="list-style-type: none"> <li>Intel Celeron Çift Çekirdek</li> <li>Intel Core i3 / i5 serisi (Üçüncü nesil)</li> <li>Intel Pentium çift çekirdekli</li> </ul>
Toplam önbellek	işlemci türüne bağlı olarak 8 MB'a kadar önbellek
Yonga seti	Intel B75 Express yonga seti

**Tablo 16. Bellek**

Özellik	Teknik Özellik
Tür	1600 MHz'ye kadar, arabelleksiz, ECC dışı, çift-kanallı DDR3 yapılandırması
Konektörler	iki adet dahili olarak erişilebilen DDR3 SODIMM yuvası
Kapasite	2 GB ve 4 GB
Minimum bellek	2 GB
Maksimum Bellek	8 GB

**Tablo 17. Video**

Özellik	Teknik Özellik
Video Denetleyici (Tümleşik)	Entegre Intel® HD Graphics 2500
Video Memory	paylaşılan bellek
Harici Ekran Desteği	Wi-Fi ekran



**NOT:** Wi-Fi ekran, ayrıca satın alınabilecek kablosuz kart gerektirir.

**Tablo 18. Audio**

<b>Özellik</b>	<b>Teknik Özellik</b>
Denetleyici	Waves MazzAudio 3 özelliğine sahip Intel Yüksek Çözünürlüklü Ses teknolojisi
Hoparlör	hem sol hem sağ hoparlör aksamında tekli 4 ohm'luk hoparlör (kanal başına ortalama 3 W)
Dahili mikrofon desteği	tek bir dijital mikrofon
Ses seviyesi denetimleri	Ses artırma/azaltma düğmeleri, program menüleri ve klavye ortam denetim tuşları

**Tablo 19. İletişim**

<b>Özellik</b>	<b>Teknik Özellik</b>
Ağ adaptörü	Sistem kartında Intel 10/100/1000 Mbps Ethernet LAN
Kablosuz	yarım mini kart (Wi-Fi ekran destekli Wi-Fi b/g/n)

**Tablo 20. Kartlar**

<b>Özellik</b>	<b>Teknik Özellik</b>
Mini PCI Express	bir

**Tablo 21. Ekranlar**

<b>Özellik</b>	<b>Teknik Özellik</b>
Tür	20 inç HD+ WLED
Maksimum çözünürlük	1600 x 900
Yenileme hızı	60 Hz
Çalışma açısı	178° (yatay) / 178° (dikey)
Piksel derecesi	0.27 mm
Denetimler	ekran denetimleri
Boyutlar:	
Yükseklik	249,08 mm (9,81 inç)
Genişlik	442,80 mm (17,43 inç)
Köşegen	508,00 mm (20,00 inç)

**Tablo 22. Sürücüler**

<b>Özellik</b>	<b>Teknik Özellik</b>
Sabit sürücü	bir adet 3,5 inç SATA sürücü veya bir adet adaptör braketsiz 2,5 inç SATA sürücü
Optik sürücü (isteğe bağlı)	bir adet DVD-ROM, DVD+/- RW veya kombo Blu-ray yazıcı

**Tablo 23. Bağlantı Noktaları ve Konnektörler**

Özellik	Teknik Özellik
Ses:	<ul style="list-style-type: none"><li>• bir adet ses girişi/mikrofon bağlantı noktası</li><li>• bir adet kulaklık portu</li></ul>
Ağ adaptörü	bir adet RJ45 konnektör
USB 2.0	arka panelde dört adet konnektör
USB 3.0	yan panelde iki adet konnektör
Seri	bir adet 9 pimli konnektör; 16550 C uyumlu
Ortam kartı okuyucusu	bir adet 8'i 1 arada yuvası

**Tablo 24. Güç**

Özellik	Teknik Özellik
AC Adaptörü:	
Tür	180 W
Frekans	50 Hz - 60 Hz
Voltaj	100 VAC – 240 VAC
Dereceli çıkış voltajı	19,50 VDC
Giriş akımı	2.34 A Maksimum
Çıkış akımı (sürekli)	9,23 A
Boyutlar:	
Yükseklik	30,00 mm (1,18 inç)
Genişlik	76,20 mm (3,00 inç)
Derinlik	155,00 mm (6,10 inç)
Ağırlık	0.58 kg (1.28 lbs)
Sıcaklık aralığı:	
Çalışma	0°C - 40°C (30°F - 104°F)
Depolama	40 °C - 70 °C (- 40 °F ila 158 °F)
Düğme pil	3 V CR2032 lityum düğme pil

**Tablo 25. Kamera (isteğe bağlı)**

Özellik	Teknik Özellik
Görüntü çözünürlüğü	1024 x 720 p
Video çözünürlüğü	720p HD
Köşegen görüntüleme açısı	66.2 derece

**Tablo 26. Stand**

Özellik	Teknik Özellik
Eğim	-5 derece ila 30 derece

**Tablo 27. Fiziksel Boyutlar**

Özellik	Teknik Özellik	
	dokunmatik olmayan	Dokunma
Genişlik	506,80 mm (19,95 inç)	506,80 mm (19,95 inç)
Yükseklik:		
Tabansız	323,00 mm (12,72 inç)	323,00 mm (12,72 inç)
Standla Birlikte	376,95 mm (14,84 inç)	376,95 mm (14,84 inç)
Derinlik	63,20 mm (2,49 inç)	65,50 mm (2,58 inç)
Ağırlık (minimum)	6,95 kg – 7,44 kg (15,32 lb – 16,40 lb)	8,14 kg – 8,63 kg (17,94 lb – 19,02 lb)
Stand (Genişlik x Derinlik)	220.00 mm (8.66 inç x 220.00 mm (8.66 inç)	



**NOT:** Bilgisayarınızın ağırlığı, istenen yapılandırmaya ve üretim çeşitliliğine göre değişebilir.

**Tablo 28. Denetimler ve Işıklar**


Özellik	Teknik Özellik
Güç düğmesi ışığı	Beyaz ışık — Açık durum için sabit beyaz; yanıp sönen beyaz ışık bilgisayarın bekleme gücü durumunu belirtir.
Sabit Disk etkinliği ışığı	Beyaz ışık — Yanıp sönen beyaz ışık bilgisayarın sabit sürücünden veri okuduğunu veya yazdığını belirtir.
Kamera LED'i	Beyaz ışık — sabit beyaz ışık kameranızın açık olduğunu gösterir.
Arka panel:	
Tümleşik ağ adaptöründe bağlantı bütünlüğü ışığı :	Yeşil ışık — Ağ ve bilgisayar arasında iyi bir 10 Mbps bağlantı mevcuttur. Yeşil ışık — ağ ve bilgisayar arasında iyi bir 100 Mbps bağlantı mevcuttur. Turuncu — ağ ve bilgisayar arasında 1000 Mbps hızında iyi bir bağlantı mevcuttur. Kapalı (ışık yok) — bilgisayar ağla fiziksel bir bağlantı algılayamadı.
Ağ etkinliği ışığı (tümleşik ağ bağdaştırıcısında)	Sarı ışık — Yanıp sönen sarı ışık ağ etkinliğinin olduğunu gösterir.
Güç kaynağı tanılama ışığı	Yeşil ışık — Güç kaynağı açıktır ve çalışır durumdadır. Güç kablosu hem bilgisayarın arkasındaki güç konektörüne, hem de elektrik prizine takılmalıdır.

**Tablo 29. Çevre**

<b>Özellik</b>	<b>Teknik Özellik</b>
Sıcaklık aralığı:	
Çalışma	5 °C - 35 °C (41 °F - 95 °F)
Depolama	-40 °C - 65 °C (-40 °F - 149 °F)
Bağıl nem (en yüksek):	
Çalışma	%10 ila %90 (yoğuşmasız)
Depolama	%10 ila %95 (yoğuşmasız)
Maksimum titreşim:	
Çalışma	0,66 GRMS
Depolama	1,30 GRMS
Maksimum darbe:	
Çalışma	110 G
Depolama	160 G
Yükseklik:	
Çalışma	-15,20 m - 3048 m (-50 ft - 10.000 ft)
Depolama	-15,20 m - 10.668 m (-50 - 35.000 ft)
Havadan geçen madde düzeyi	ANSI/ISA-S71.04-1985 ile tanımlanan biçimde G2 veya daha düşük




## Contacting Dell

 **NOTE:** If you do not have an active Internet connection, you can find contact information on your purchase invoice, packing slip, bill, or Dell product catalog.

Dell provides several online and telephone-based support and service options. Availability varies by country and product, and some services may not be available in your area. To contact Dell for sales, technical support, or customer service issues:

1. Go to **dell.com/contactdell**.
2. Verify your country or region from the drop-down menu at the top left corner of the page.
3. Select your support category: **Technical Support**, **Customer Support**, **Sales**, or **International Support Services**.
4. Select the appropriate service or support link based on your requirement.

 **NOTE:** If you have purchased a Dell system, you may be asked for the Service Tag.